

... connecting the Automotive Aftermarket



# DespatchAdvice

## Lieferankündigung - Inhalt und Struktur

Version 2.0

Bei der Zusammenstellung von Texten und Abbildungen wurde mit größter Sorgfalt vorgegangen. Trotzdem können Fehler im Benutzerhandbuch nicht vollständig ausgeschlossen werden.

Für Verbesserungsvorschläge und Hinweise auf Fehler sind Herausgeber und Autoren dankbar.

Die in den Beispielen verwendeten Firmen, sonstige Namen und Daten sind frei erfunden.

Alle verwendeten Hard- und Softwarebezeichnungen sind Handelsnamen und/oder Warenzeichen der jeweiligen Hersteller.

---

# Inhalt

<b>1 Dokumentenverwaltung .....</b>	<b>4</b>
1.1 Zweck und Zielsetzung .....	4
<b>2 TXML und DTDs .....</b>	<b>5</b>
2.1 Definition von TXML.....	5
2.2 DTDs .....	6
<b>3 DespatchAdvice .....</b>	<b>8</b>
3.1 Allgemeine Geschäftspraxis der DespatchAdvice .....	8
3.2 Inhaltlicher Aufbau der DespatchAdvice .....	9
3.3 DespAdv_1.0 Dokumenttyp-Definition .....	14
3.3.1 TXML_DesAdv_1.0 Dokumenttyp-Definition .....	15
3.3.2 TXML_Common_1.0 Dokumenttyp-Definition .....	18
<b>4 Inhalte einer DespatchAdvice .....</b>	<b>25</b>
<b>5 Darstellung einer DespatchAdvice.....</b>	<b>34</b>
<b>6 Anhang .....</b>	<b>38</b>
6.1 XML Glossar .....	38
6.2 Mengeneinheiten gemäß UN/ECE Empfehlung 20 .....	41
6.3 TECDOC Herstellerkennzeichen .....	45
6.4 Währungs-codes gemäß ISO 4217.....	47

# 1 Dokumentenverwaltung

## 1.1 Zweck und Zielsetzung

Um die Prozesskette zwischen Besteller und Lieferant in TecCom auch ohne den Einsatz von EDI-Systemen bei Bestellern und Lieferanten zu schließen, sollen Vorgangsdokumente wie Bestellbestätigungen, Lieferankündigungen und Rechnungen ohne EDI-Systeme vom Lieferanten an den Besteller übertragen und dort weiter bearbeitet werden können.

Dieses Dokument beschreibt die Struktur und Inhalte der DespatchAdvice. Außerdem enthält dieses Dokument auch Empfehlungen nach welchen Regeln die Inhalte auf der Lieferantenseite erzeugt und auf der Bestellerseite interpretiert werden können.

## 1.2 Änderungsübersicht

In der DespatchAdvice Version 2.0 können zusätzlich folgende inhaltliche Angaben abgebildet werden:

- Transportmittel
- Masse und Gewichte der Sendung
- Materialnummer des Bestellers

## 2 TXML und DTDs

### 2.1 Definition von TXML

Die TXML-Dokumente für die inhaltlich beschriebenen Vorgangsdokumente werden in Form von DTDs beschrieben. Bei der Definition der TXML-Formate wurden folgende Transformationsregeln angewandt:

- 1 Qualifier aus dem EDI-Umfeld werden durch Attribute beschrieben, wenn ihre möglichen Werte aus einer abgegrenzten Werteliste stammen, die in TecCom (z.B. bei der Anzeige) interpretierbar sein sollen. Hierdurch ist die Definition der zulässigen Wertbelegungen in der DTD möglich.  
So wird z.B. der Qualifier für das Datum über die Attribute „Before, At, After“ definiert. Die Pflege der Werteliste erfolgt durch TecCom.
- 2 Qualifier, die lediglich angezeigt werden (Währungen, Ländercodes, EDI-Kürzel für Abweichungsgrund und Änderungsgrund, Preisarten usw.) werden als Elemente dargestellt. Hierdurch sind die Vorgangsdokumente gegenüber möglichen Erweiterungen und gegenüber bilateral festgelegten Bezeichnungen bei diesen Wertelisten offen.
- 3 Universelle Elemente (wie z.B. Date, Address, Quantity) werden in Elemente eingebettet, die die jeweilige Semantik festlegen. Zur Vermeidung von Redundanzen werden solche Elemente ohne qualifizierende Typelemente definiert <sup>1</sup>.
- 4 Strukturgleiche Elemente (wie SellerPartyNumber, BuyerPartyNumber usw.) werden durch unterschiedliche Elementnamen dargestellt, um sie in der Elementstruktur-Definition der DTD unterscheiden zu können.

Die folgende Tabelle beschreibt Qualifier aus dem EDI-Umfeld, die in TXML über Attribute mit Aufzählungstypen beschrieben werden. Defaults sind unterstrichen.

Element	Attribut	Werte	Bedeutung
Date	Qualifier	<u>At</u>	genau am
		Before	spätestens
		After	frühestens
Date	Format	<u>YYYYMMDD</u>	Tagesdatum
		YYYYMMDDHHMM	Tagesdatum und Uhrzeit

<sup>1</sup> Daher soll im Date-Element kein Qualifier-Element auftreten, der das Datum als Liefertermin ausweist. Die semantische Zuordnung erfolgt in übergeordneten Elementen.

## 2.2 DTDs

Jedes Vorgangsdokument wird durch eine DTD beschrieben, die den Namen des jeweiligen Vorgangsdokuments trägt (z.B. *ordrsp.dtd*).<sup>2</sup> Damit Elemente und Attribute, die in mehreren Vorgangsdokumenten vorkommen, nicht mehrfach definiert werden müssen (Gefahr von Inkonsistenzen!), wird der gemeinsame Subset in einer DTD mit Namen *txml\_common.dtd* zusammengefasst. Damit außerdem die Kernelemente einer DTD wiederverwendbar sind (z.B. für die DTD der Archivierung), müssen disjunkte DTDs als Basisbeschreibungen verwendet werden. Die Basis-DTDs stehen jeweils in einer DTD mit dem Prefix *txml\_*. Die folgende Tabelle beschreibt den aktuellen Aufbau der DTDs:

DTD	Enthält als Basis-DTD:
ordrsp.dtd	<a href="#">txml_common.dtd</a> txml_ordrsp.dtd
<a href="#">desadv.dtd</a>	<a href="#">txml_common.dtd</a> <a href="#">txml_desadv.dtd</a>
notif.dtd	<a href="#">txml_common.dtd</a> txml_notif.dtd
archive.dtd	<a href="#">txml_common.dtd</a> txml_notif.dtd <a href="#">txml_desadv.dtd</a> txml_ordrsp.dtd

Die Struktur von TXML-Dokumenten wird DV-technisch in Form von **Dokumenttyp-Definitionen (DTD)** beschrieben. DTD-Beschreibungen haben eine festgelegte XML-Syntax, die es ermöglicht, auf Basis der DTD eine maschinelle Prüfung der Gültigkeit eines XML-Dokuments vorzunehmen. DTD-Beschreibungen sind jedoch für Menschen nicht einfach zu lesen, da der inhaltliche Kern hinter dem syntaktischen Beiwerk zurücktritt.

In diesem Kapitel wird der **inhaltliche Aufbau** der Vorgangsdokumente daher in einer Notation beschrieben, die an DTDs angelehnt ist. Dabei wird zunächst keine Unterscheidung von XML-Elementen und XML-Attributen vorgenommen.

Die Beschreibung des inhaltlichen Aufbaus legt den Schwerpunkt stattdessen auf folgende Fragestellung:

- Welche Inhaltselemente kommen in einem Vorgangsdokument vor?
- Wie sind die hierarchischen Beziehungen der Inhaltselemente in einem Vorgangsdokument?
- Wie häufig dürfen einzelne Inhaltselemente auftreten?

Die exakten DTDs sind im Anhang aufgeführt. Diese DTDs sind eine Umsetzung des beschriebenen inhaltlichen Aufbaus im TXML-Format. Dabei kommen Prinzipien zum Einsatz, die im Kapitel [Definition von TXML](#) beschrieben werden.

<sup>2</sup> Wie später beschrieben wird, soll im Namen zusätzlich die Version aufgeführt werden.

Die **Notation zur Beschreibung des inhaltlichen Aufbaus** der Vorgangsdokumente verwendet folgende Symbole:

<b>IE</b>	<b>IE_1</b> <b>IE_2</b> IE_3
<b>IE_1</b>	IE_11 <u>IE_12</u>
<b>IE_2</b>	IE_21   IE_22

Erläuterung:

Das **Inhaltselement** IE setzt sich aus den Elementen IE\_1, IE\_2 und IE\_3 zusammen. Das Inhaltselement IE\_2 hat alternative Strukturen. Es besteht entweder aus IE\_21 oder aus IE\_22.

IE\_3 sowie IE\_11, IE\_12, IE\_21 und IE\_22 sind atomare Elemente, d.h. sie haben keine innere Struktur. **Atomare Elemente** werden in Normalschrift, **zusammengesetzte Elemente** in Fettschrift dargestellt. Atomare Elemente mit vorgegebener **zulässiger Wertemenge** sind unterstrichen (hier IE\_12).

Die **Häufigkeit** des Vorkommens eines Inhaltselements wird wie folgt beschrieben:

IE	Element muss genau einmal vorkommen
IE?	Element kann weggelassen werden
IE*	Element kann weggelassen werden bzw. beliebig oft wiederholt werden
IE+	Element muss mindestens einmal auftreten und kann beliebig oft wiederholt werden

## 3 DespatchAdvice

### 3.1 Allgemeine Geschäftspraxis der DespatchAdvice

Die Lieferankündigung wird vom Lieferanten an den Besteller gesandt, um die Lieferung von Waren anzuzeigen und kann folgende Inhalte enthalten:

- den detaillierten Inhalt einer Sendung beschreiben,
- die Bestätigung der lieferbaren Positionen unter Angabe der lieferbaren Menge und des Liefertermins,
- eine Änderung zu einer Bestellung,
- eine Feststellung, dass ein Teil oder auch die ganze Bestellung nicht akzeptiert wird.

Die Dokumentnummer der Lieferankündigung wird vom Lieferanten neu generiert. Zu einer Bestellung können mehrere Lieferankündigungen eingehen, und eine Lieferankündigung kann sich auf mehrere Bestellungen beziehen. Die Lieferankündigung benutzt die Auftragskennung von Besteller und/oder Lieferant, um auf die jeweiligen Bestellungen zu referieren.

Auf Bestellerseite erfolgt auf der Basis von Lieferankündigungen der Wareneingang in Hinblick auf Kontrolle der Qualität, Menge und einer Wertstellung für den Wareneingang. Lieferankündigungen sollen es dem Empfänger ferner ermöglichen, bestellte Artikel in den Verpackungen zu finden.

Die folgende Abbildung beschreibt die Grobstruktur einer Lieferankündigung (*DesAdv*):

- Eine Lieferankündigung besteht aus genau einem Kopfteil (*DesAdvHeader*) und einer oder mehreren Verpackungseinheiten (*Package*).
- Verpackungseinheiten können rekursiv beschrieben werden, d.h. Verpackungseinheiten können selbst wieder andere Verpackungseinheiten enthalten.
- Verpackungseinheiten können eine oder mehrere Liefereinheiten (*PkgItem*) enthalten.
- Typ und Version des Dokuments werden durch das Inhaltselement *Document* beschrieben.

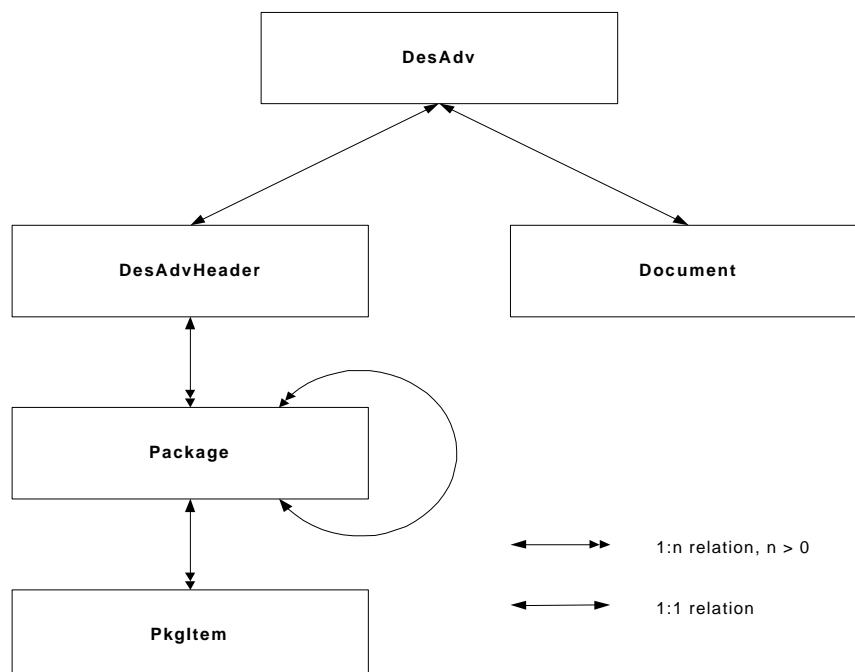


Abbildung 1: Grobstruktur einer Lieferankündigung

## 3.2 Inhaltlicher Aufbau der DespatchAdvice

Die Grobstruktur der Lieferankündigung wird in der folgenden Tabelle verfeinert. Die Feinstruktur weist folgende Besonderheiten auf:

- Die eindeutige Dokumentnummer wird im Element *DesAdvId* in *DesAdvHeader* eingestellt.
- Jede Lieferankündigung bezieht sich auf genau einen Liefertermin. Der Liefertermin *DeliveryDate* ist Bestandteil von *DesAdvHeader*.
- Im Kopf der Lieferankündigung kann auf mehrere Bestellvorgänge Bezug genommen werden. Der Bezug wird im Element *OrderRef* eingestellt.
- Der Bezug auf die zugehörige Bestellung erfolgt sowohl in der Systematik des Lieferanten als auch in der Systematik des Bestellers.
- Für jede Sendung können im Kopf der Lieferankündigung Informationen über die Art des Transportes und das verwendete Transportmittel abgebildet werden. Inhalte, welche über Codes dargestellt werden, sind in einer Codeliste beschrieben. Die Pflege der Codeliste wird durch TecCom vorgenommen.
- Verpackungseinheiten können rekursiv dargestellt werden (z.B. Artikel in Karton auf Palette). D.h. Verpackungseinheiten können andere Verpackungseinheiten enthalten.
- Verpackungseinheiten können Liefereinheiten enthalten. Eine Verpackungseinheit kann jedoch nicht gleichzeitig andere Verpackungseinheiten und Liefereinheiten enthalten.
- Wenn mehrere identische Verpackungseinheiten (jeweils mit gleichem Inhalt) geliefert werden, genügt es, eine Verpackungseinheit zu beschreiben und die Anzahl der gelieferten Verpackungseinheiten (*PacketCount*) anzugeben. Für diesen Fall ist es möglich, eine Liste von Kennungen (*PkgId*) für die Verpackungseinheiten einzustellen, da sich die Verpackungseinheiten dann nur durch die Kennung unterscheiden.
- Es muß eine Verpackungseinheit *Package* mit der *PkgNumber* = 1 als erstes aufgeführt werden, in der das Gesamtgewicht der Sendung (Brutto und Netto) ausgewiesen wird. Das Nettogewicht wird aus den Verpackungseinheiten gebildet, die in der aktuellen Verpackungseinheiten enthalten sind. Das Bruttogewicht ergibt sich aus dem Nettogewicht plus dem Gewicht der aktuellen Verpackungseinheit.
- Ist im Element *ProductId* das Feld *ProductNumber* gefüllt, so steht im Feld *ProductDescription* die Artikelbezeichnung des Lieferanten.
- In jeder Liefereinheit kann ein Bezug auf die zugehörige Bestellposition hergestellt werden. Dazu ist die Angabe der Bestellung (*OrderRef*) und der Position (*OrderItemRef*) erforderlich. Beide Bezüge können sowohl in der Systematik des Lieferanten als auch in der des Bestellers erfolgen.

Gesamtdokument		
<b>DesAdv</b>	Document DesAdvHeader Package+	Typ-und Formatkontrolle Kopf Verpackungseinheiten
Dokumentformat		
<b>Document</b>	<u>Document Type</u> Document Version	Name des Dokuments ( <i>Notif, DesAdv, OrdRsp, Invoice</i> , oder <i>Archive</i> ) Version des Dokuments
Dokumentkopf		
<b>DesAdvHeader</b>	DesAdvId DesAdvIssueDate DeliveryDate <b>OrderRef+</b> <b>SellerParty</b> <b>BuyerParty</b> <b>DeliveryParty?</b> <b>InvoiceParty?</b>	Dokumentnummer (Primary Key) Ausstelldatum Lieferdatum Bezug auf Bestellungen Lieferant Besteller Warenempfänger Rechnungsempfänger

	<b>TransportDetails?</b> <b>FreeText*</b>	Transporteinzelheiten Freier Text
DesAdvIssueDate	Date	Ausstelldatum
DeliveryDate	Date	Lieferdatum
TransportDetails	TransportMode	Art des Transportes, Codeliste 1
	TransportTypeMeansCode?	Art des Transportmittels, codiert, Codeliste 2
	TransportTypeMeansFree?	Art des Transportmittels, Text
	CarrierIdentificationILN?	ILN des Frachtführers
<b>Verpackungseinheit</b>		
<b>Package</b>	<b>PkgNumber</b> <b>PkgInfo?</b> <b>PkgId*</b> <b>PkgRef?</b> <b>Measurements?</b> <b>FreeText*</b> <b>( Package   PkgItem )*</b>	Laufende Nummer Information zur Verpackungseinheit Kennung(en) der Verpackungseinheit Referenzinformation Maße und Gewichte Freier Text Enthaltene Verpackungseinheiten / Liefereinheiten
<b>PkgInfo</b>	PacketCount PacketKind PacketKindFreeText?	Anzahl der Verpackungseinheiten Art der Verpackungseinheit Beschreibung der Verpackungseinheit
<b>PkgId</b>	PkgIdentSystem PkgIdentNumberQualifier PkgIdentNumber	Verwendete Kennzeichnungssystematik <sup>3</sup> Kennzeichnungsart (z.B. BN für Serial Number) Kennzeichen
<b>PkgRef</b>	PkgRefQualifier PkgRefNumber	Referenzkennzeichen (z.B. Packliste) Referenznummer als Freitext
<b>Liefereinheit</b>		
<b>PkgItem</b>	<b>PositionNumber</b> <b>DeliveredQuantity</b> <b>ProductId</b> <b>ProductDescription</b> <b>QtyVariance*</b> <b>Measurements?</b> <b>OrderRef</b> <b>OrderItemRef</b> <b>FreeText*</b>	Positionsnummer Gelieferte Menge Artikelkennzeichen Artikelbezeichnung zu ProductId.ProductNumber Mengenabweichung Maße und Gewichte Bezug auf Bestellung Bezug auf Bestellposition Freier Text
<b>DeliveredQuantity</b>	Quantity	Gelieferte Menge

Folgende Inhaltselemente treten in Lieferankündigungen auf, werden aber übergreifend auch in anderen Vorgangsdokumenten genutzt und sind daher in einer eigenen Tabelle zusammengefasst:

<b>Übergreifende Elemente</b>		
Date	Date <u>Date Qualifier?</u> <u>Date Format</u>	Datum Datumsart Datumsformat
Quantity	Quantity <u>Quantity UoM</u>	Menge Mengeneinheit (ISO UN/EC 20 Code)
FreeText	FreeText FreeText Caption	Text Textbeschriftung
<b>ProductId</b>	MakerCode ProductNumber	Herstellerkennzeichen Artikelnummer des Lieferanten

<sup>3</sup> Z.B. lieferanteneigene Systematik, NVE. EAN/VPC

Übergreifende Elemente		
	Ean? BuyerProductNumber?	EAN-Nummer Artikelnummer des Bestellers
<b>ProductDescription</b>	ProductName1 ProductName2?	Artikelname1 Artikelname2
<b>ProductPrice</b>	PriceCategory? Price DiscountGroup? <b>PriceUnit?</b>	Preisart Betrag Rabattgruppe Mengenbezug
<b>PriceUnit</b>	Quantity	Mengenbezug
<b>SellerParty</b>	PartyNumber <b>Address</b>	Lieferantenkennung beim Besteller
<b>BuyerParty</b>	PartyNumber <b>Address</b>	Bestellerkennung beim Lieferanten
<b>DeliveryParty</b>	PartyNumber? <b>Address</b>	Warenempfängererkennung
<b>InvoiceParty</b>	PartyNumber? <b>Address</b>	Rechnungsempfängererkennung
<b>SenderParty</b>	PartyNumber? <b>Address</b>	Senderkennung beim Empfänger Senderadresse
<b>ReceiverParty</b>	PartyNumber? <b>Address</b>	Empfängererkennung beim Sender Empfängeradresse
<b>Address</b>	Name1 Name2? Street1 Street2? PostalCode City CountryCode CountryName?	Name1 Name2 Straße1 Straße2 Postleitzahl Ort Länderkennzeichen (2stellig ISO) Ländername
<b>SenderUserName</b>		Name der sendenden Person
<b>ReceiverUserName</b>		Name der empfangenden Person
<b>PositionNumber</b>		Positionsnummer
<b>OrderRef</b>	SellerOrderNumber BuyerOrderNumber? <b>Date</b>	Auftragskennung Lieferant Auftragskennung Besteller Bestelldatum
<b>OrderItemRef</b>	SellerOrderItemRef BuyerOrderItemRef?	Bezug auf Bestellposition (Systematik Lieferant) Bezug auf Bestellposition (Systematik Besteller)
<b>QtyVariance</b>	Quantity DeviationReason? ModificationReason? QtyVarComment?	Abweichende Menge Abweichungsgrund Änderungsgrund Anmerkung
<b>Measurements</b>	MeasurementUnit+	Massangaben, Wert
	MeasurementUnitQualifier	Massangabe, Dimension, Codeliste 3
	UoM	Masseinheit, Codeliste 4

## Codeliste 1

### Art des Transportes

- 10 = See
- 20 = Bahn
- 30 = Straße
- 40 = Luft

## Codeliste 2

### Art des Transportmittels

- 25 = Bahnexpress
- 31 = LKW
- 34 = Straßen-Paketexpress (EAN-Code)
- 52 = Expresdienst der Post (EAN-Code)
- 101 = Kurierdienst (EAN-Code)

## Codeliste 3

### Masseinheit, Dimension

- AAA = Nettogewicht einer Einheit
- AAB = Bruttogewicht einer Einheit
- AAF = Nettonettogewicht (Gewicht der Ware an sich ohne Verpackung)
- AAW = Bruttovolumen
- AEB = Stapelhöhe (EAN-Code)
- ABJ = Volumen (EAN-Code)
- HT = Höhe
- LN = Länge
- WD = Breite

## Codeliste 4

### Masseinheit, Einheit ( ISO UN/ECE 20 Code )

CEL = Grad Celsius  
CMT = Zentimeter  
EA = Jedes einzelne (Eines)  
FAH = Grad Fahrenheit  
GRM = Gramm  
HUR = Stunde  
INH = Zoll (25,4 mm)  
KGM = Kilogramm  
LTR = Liter ( 1 dm<sup>3</sup> )  
MIN = Minute  
MLT = Milliliter  
MMT = Millimeter  
MTK = Quadratmeter  
MTQ = Kubikmeter  
MTR = Meter  
NAR = Anzahl der Artikel  
NRL = Anzahl der Rollen  
PCE = Stück  
TNE = Metrische Tonne ( 1000 kg )

### 3.3 DespAdv\_2.0 Dokumenttyp-Definition

```
<!-- Include general definitions from txml.dtd -->  
<!ENTITY % COMMON SYSTEM "txml_common_2.0.dtd">  
<!ENTITY % DESADV SYSTEM "txml_desadv_2.0.dtd">  
%COMMON;%DESADV;
```

### 3.3.1 TXML\_DesAdv\_2.0 Dokumenttyp-Definition

```

<!--***** DesAdv ***** -->
<!--#USAGE: Generic root element containing all the data relating to a dispatch advice -->
<!ELEMENT DesAdv (Document, DesAdvHeader, Package+)>
<!--***** DesAdvHeader ***** -->
<!--#USAGE: Administrative and partner information -->
<!ELEMENT DesAdvHeader (DesAdvId, DesAdvIssueDate, DeliveryDate, TransportDetails?, OrderRef+, SellerParty, BuyerParty,
DeliveryParty?, InvoiceParty?, FreeText*)>
<!--#USAGE: document id (primary key) -->
<!ELEMENT DesAdvId (#PCDATA)>
<!--#USAGE: Issue date of the document -->
<!ELEMENT DesAdvIssueDate (Date)>
<!--#USAGE: delivery date -->
<!ELEMENT DeliveryDate (Date)>
<!--***** TransportDetails ***** -->
<!ELEMENT TransportDetails (TransportMode, TransportTypeMeansCode?, TransportTypeMeansFree?, CarrierIdentificationILN?)>
<!ELEMENT TransportMode (#PCDATA)>
<!ELEMENT TransportTypeMeansCode (#PCDATA)>
<!ELEMENT TransportTypeMeansFree (#PCDATA)>
<!ELEMENT CarrierIdentificationILN (#PCDATA)>
<!--***** Package ***** -->
<!--#USAGE: package information -->
<!ELEMENT Package (PkgNumber, PkgInfo?, PkgId*, PkgRef?, Measurements?, FreeText*, (Package | PkgItem)*)>

```

```
<!--#USAGE: package number -->
<!ELEMENT PkgNumber (#PCDATA)>
<!--#USAGE: package info -->
<!ELEMENT PkgInfo (PacketCount, PacketKind, PacketKindFreeText?)>
<!--#USAGE: packet count -->
<!ELEMENT PacketCount (#PCDATA)>
<!--#USAGE: packet code list -->
<!ELEMENT PacketKind (#PCDATA)>
<!--#USAGE: packet description in free text -->
<!ELEMENT PacketKindFreeText (#PCDATA)>
<!--#USAGE: package id -->
<!ELEMENT PkgId (PkgIdentSystem, PkgIdentNumberQualifier, PkgIdentNumber)>
<!--#USAGE: package ident qualifier -->
<!ELEMENT PkgIdentSystem (#PCDATA)>
<!--#USAGE: package ident number qualifier -->
<!ELEMENT PkgIdentNumberQualifier (#PCDATA)>
<!--#USAGE: package ident number -->
<!ELEMENT PkgIdentNumber (#PCDATA)>
<!--#USAGE: package reference -->
<!ELEMENT PkgRef (PkgRefQualifier, PkgRefNumber)>
<!--#USAGE: package reference qualifier -->
<!ELEMENT PkgRefQualifier (#PCDATA)>
<!--#USAGE: package reference number -->
<!ELEMENT PkgRefNumber (#PCDATA)>
<!--***** PkgItem ***** -->
<!--#USAGE: package item information -->
```

```
<!ELEMENT PkgItem (PositionNumber, DeliveredQuantity, ProductId, ProductDescription, QtyVariance*, OrderRef, OrderItem-  
Ref, Measurements?, FreeText*)>  
<!--#USAGE: Requested quantity -->  
<!ELEMENT DeliveredQuantity (Quantity)>
```

### 3.3.2 XML\_Common\_2.0 Dokumenttyp-Definition

```
<!--***** Document ***** -->
<!--#USAGE: type and version information of the document -->
<!ELEMENT Document EMPTY>
<!ATTLIST Document
  Type (Notif | DesAdv | OrdRsp | Invoice | OrdStatRequest | OrdStatReport | Archive) #REQUIRED
  Version CDATA #REQUIRED
>
<!--***** Date **** -->
<!--#USAGE: date definition -->
<!ELEMENT Date (#PCDATA)>
<!ATTLIST Date
  Qualifier (At | Before | After) "At"
  Format (YYYYMMDD | YYYYMMDDHHMM) "YYYYMMDD"
>
<!--***** Quantity **** -->
<!--#USAGE: quantity -->
<!-- A maximum of 11 digits is allowed to the left of the decimal point.
There must be 3 digits to the right of the decimal point. -->
<!ELEMENT Quantity (#PCDATA)>
<!--#USAGE:Unit of measure. Three byte ISO UN/ECE 20 code -->
<!ATTLIST Quantity
  UoM CDATA #REQUIRED
```

```

>
<!--***** FreeText ****>
<!--#USAGE: additional information -->
<!ELEMENT FreeText (#PCDATA)>
<!ATTLIST FreeText
  Caption CDATA #REQUIRED
>
<!--***** ProductID ****>
<!--#USAGE: product id -->
<!ELEMENT ProductId (MakerCode, ProductNumber, Ean?, BuyerProductNumber?)>
<!ELEMENT ProductNumber (#PCDATA)>
<!ELEMENT MakerCode (#PCDATA)>
<!ELEMENT Ean (#PCDATA)>
<!ELEMENT BuyerProductNumber (#PCDATA)>
<!--***** ProductDescription -->
<!--#USAGE: product description -->
<!ELEMENT ProductDescription (ProductName1, ProductName2?)>
<!ELEMENT ProductName1 (#PCDATA)>
<!ELEMENT ProductName2 (#PCDATA)>
<!--***** ProductPrice ****>
<!--#USAGE: price of a product -->
<!ELEMENT ProductPrice (PriceCategory?, Price, DiscountGroup?, PriceUnit?)>
<!ELEMENT PriceCategory (#PCDATA)>
<!--#USAGE: Price -->
<!-- A maximum of 11 digits is allowed to the left of the decimal point.
There must be 3 digits to the right of the decimal point. -->

```

```

<!ELEMENT Price (#PCDATA)>
<!ELEMENT DiscountGroup (#PCDATA)>
<!ELEMENT PriceUnit (Quantity)>
<!--***** Amount ***** -->
<!ELEMENT Amount (#PCDATA)>
<!--***** Percent ***** -->
<!ELEMENT Percent (#PCDATA)>
<!--***** Seller Party ***** -->
<!--#USAGE: seller information -->
<!ELEMENT SellerParty (PartyNumber, Address)>
<!--***** Buyer Party ***** -->
<!--#USAGE: buyer information -->
<!ELEMENT BuyerParty (PartyNumber, Address)>
<!--***** Delivery Party *** -->
<!--#USAGE: delivery party information -->
<!ELEMENT DeliveryParty (PartyNumber?, Address)>
<!--***** Invoice Party ***** -->
<!--#USAGE: invoice party information -->
<!ELEMENT InvoiceParty (PartyNumber?, Address)>
<!--***** Invoice Org ***** -->
<!--#USAGE: invoice organisation -->
<!ELEMENT InvoiceOrg (TaxRegistrationNumber?, InvoiceParty)>
<!ELEMENT TaxRegistrationNumber (#PCDATA)>
<!--***** Sender Party ***** -->
<!--#USAGE: sender party information -->
<!ELEMENT SenderParty (PartyNumber?, Address)>

```

```
<!--***** Receiver Party **** -->
<!--#USAGE: receiver party information -->
<!ELEMENT ReceiverParty (PartyNumber?, Address)>
<!--***** Currency **** -->
<!--#USAGE: currency = three-character currency code specified in ISO 4217 -->
<!ELEMENT Currency (#PCDATA)>
<!--***** PartyNumber **** -->
<!--#USAGE: party number definition -->
<!ELEMENT PartyNumber (#PCDATA)>
<!--***** BuyerPartyNumber **** -->
<!--#USAGE: buyer party number definition -->
<!ELEMENT BuyerPartyNumber (#PCDATA)>
<!--***** DeliveryPartyNumber ** -->
<!--#USAGE: delivery party number definition -->
<!ELEMENT DeliveryPartyNumber (#PCDATA)>
<!--***** Address **** -->
<!--#USAGE: address definition -->
<!ELEMENT Address (Name1, Name2?, Street1, Street2?, PostalCode, City, CountryCode, CountryName?)>
<!ELEMENT Name1 (#PCDATA)>
<!ELEMENT Name2 (#PCDATA)>
<!ELEMENT Street1 (#PCDATA)>
<!ELEMENT Street2 (#PCDATA)>
<!ELEMENT PostalCode (#PCDATA)>
<!ELEMENT City (#PCDATA)>
<!--#USAGE: CountryCode = two-character country code specified in ISO 639 -->
<!ELEMENT CountryCode (#PCDATA)>
```

```

<!ELEMENT CountryName (#PCDATA)>
<!--***** SenderUserName ** -->
<!--#USAGE: name of sender -->
<!ELEMENT SenderUserName (#PCDATA)>
<!--***** ReceiverUserName ** -->
<!--#USAGE: name of receiver -->
<!ELEMENT ReceiverUserName (#PCDATA)>
<!--***** PositionNumber ** -->
<!--#USAGE: Position number -->
<!ELEMENT PositionNumber (#PCDATA)>
<!--***** OrderRef ***** -->
<!--#USAGE: reference to corresponding order -->
<!ELEMENT OrderRef (SellerOrderNumber, BuyerOrderNumber?, Date)>
<!ELEMENT SellerOrderNumber (#PCDATA)>
<!ELEMENT BuyerOrderNumber (#PCDATA)>
<!--***** OrderItemRef ***** -->
<!--#USAGE: reference to position in order -->
<!ELEMENT OrderItemRef (SellerOrderItemRef, BuyerOrderItemRef?)>
<!ELEMENT SellerOrderItemRef (#PCDATA)>
<!ELEMENT BuyerOrderItemRef (#PCDATA)>
<!--***** DesAdvRef ***** -->
<!--#USAGE: reference to a despatch advice -->
<!ELEMENT DesAdvRef (DocumentNumber, Date)>
<!ELEMENT DocumentNumber (#PCDATA)>
<!--***** DesAdvItemRef ***** -->
<!--#USAGE: reference to position in despatch advice -->

```

```
<!ELEMENT DesAdvItemRef (PositionNumber)>
<!--***** QtyVariance ***** -->
<!--#USAGE: information on quantity variance -->
<!ELEMENT QtyVariance (Quantity, DeviationReason?, ModificationReason?, QtyVarComment?)>
<!ELEMENT DeviationReason (#PCDATA)>
<!ELEMENT ModificationReason (#PCDATA)>
<!ELEMENT QtyVarComment (#PCDATA)>
<!--***** Measurements ***** -->
<!--#USAGE: information on weights and measures-->
<!ELEMENT Measurements (MeasurementUnit+)>
<!ELEMENT MeasurementUnit (#PCDATA)>
<!ATTLIST MeasurementUnit
    MeasurementUnitQualifier CDATA #REQUIRED
    UoM CDATA #REQUIRED
>
<!--***** OrdStatReqData ***** -->
<!ELEMENT OrdStatReqData (OrdStatReqIssueDate, OrdStatReqNumber, SellerParty, BuyerParty, RequestedStatus, SellerOrder-
Number?, BuyerOrderNumber?, ProductId?, DateFrom?, DateTo?, MaxNrOfOrders)>
<!--#USAGE: Issue date of the document -->
<!ELEMENT OrdStatReqIssueDate (Date)>
<!--#USAGE: Id of the request -->
<!ELEMENT OrdStatReqNumber (#PCDATA)>
<!--#USAGE: Status -->
<!ELEMENT RequestedStatus EMPTY>
<!ATTLIST RequestedStatus
    Open (Yes | No) "Yes"
```

```
    CompletelyProcessed (Yes | No) "Yes"
>
<!ELEMENT DateFrom (Date)>
<!ELEMENT DateTo (Date)>
<!ELEMENT MaxNrOfOrders (#PCDATA)>
<!--***** Response ****>
<!ELEMENT Response (Text, Parameter?)>
<!ELEMENT Text (#PCDATA)>
<!ELEMENT Parameter (#PCDATA)>
<!ATTLIST Response
    Code CDATA #REQUIRED
    Class CDATA #REQUIRED
    Type CDATA #IMPLIED
>
```

## 4 Inhalte einer DespatchAdvice

Die folgende Tabelle stellt den Inhalt einer DespatchAdvice dar:

<?xml version="1.0" encoding="ISO-8859-1" ?>	Gibt die Version an.
<?xml-stylesheet type="text/xsl" href="DesAdv_2.0.xsl" ?>	Zeigt auf die XSL-Datei zum Transformieren der XML-Nachricht in HTML.
<!DOCTYPE DesAdv SYSTEM "DesAdv_2.0.dtd">	Zeigt auf die DTD-Datei.
<DesAdv>	
<Document Type="DesAdv" Version="2.0" />	Bestimmt die Versionsnummer der DESADV.
<DesAdvHeader>	Kopfteil
<DesAdvId>1234567</DesAdvId>	Referenznummer der DESADV
<DesAdvIssueDate>	
<Date Qualifier="At" Format="YYYYMMDD">20010208</Date>	Erstellungsdatum
</DesAdvIssueDate>	
<DeliveryDate>	
<Date Format="YYYYMMDDHHMM" Qualifier="At">">200102141400</Date>	Versanddatum
</DeliveryDate>	
<TransportDetails>	Angaben zum Transport
<TransportMode>30</TransportMode>	Art des Transportes
<TransportTypeMeansCode>31</TransportTypeMeansCode>	Art des Transportmittels
<TransportTypeMeansFree>LKW</TransportTypeMeansFree>	Art des Transportmittels, Freier Text
<CarrierIdentificationILN>CIN12345678</CarrierIdentificationILN>	ILN des Frachtführers
</TransportDetails>	

#### 4 Inhalte einer DespatchAdvice

<OrderRef>	Bezug auf die Bestellung
<SellerOrderNumber>SON-3333333</SellerOrderNumber>	Referenznummer des Lieferanten
<BuyerOrderNumber>BON-3333333</BuyerOrderNumber>	Referenznummer des Bestellers
<Date>20010207</Date>	Bestelldatum
</OrderRef>	
<OrderRef>	
<SellerOrderNumber>SON-555555555</SellerOrderNumber>	
<BuyerOrderNumber>BON-555555555</BuyerOrderNumber>	
<Date>20010208</Date>	
</OrderRef>	
<SellerParty>	Adressdaten des Lieferanten
<PartyNumber>987654321</PartyNumber>	Lieferantennummer
<Address>	
<Name1>Lieferant1</Name1>	
<Name2>Fahrzeugteile und Zubehör</Name2>	
<Street1>Elbeallee 1</Street1>	
<PostalCode>33678</PostalCode>	
<City>Herrenhausen</City>	
<CountryCode>DE</CountryCode>	
</Address>	
</SellerParty>	
<BuyerParty>	Adressdaten des Bestellers
<PartyNumber>1264553221</PartyNumber>	
<Address>	
<Name1>Werkstatt Müller GmbH</Name1>	
<Name2>Inh. B. Meister</Name2>	
<Street1>Weidenstr. 33</Street1>	

#### 4 Inhalte einer DespatchAdvice

<PostalCode>33758</PostalCode>	
<City>Immenstadt</City>	
<CountryCode>DE</CountryCode>	
</Address>	
</BuyerParty>	
<DeliveryParty>	Adressdaten des Warenempfängers
<PartyNumber>1264553229</PartyNumber>	
<Address>	
<Name1>Filiale Werkstatt Meister GmbH</Name1>	
<Street1>Birkenweg 3</Street1>	
<PostalCode>33758</PostalCode>	
<City>Immenstadt</City>	
<CountryCode>DE</CountryCode>	
</Address>	
</DeliveryParty>	
<InvoiceParty>	Adressdaten des Rechnungsempfängers
<PartyNumber>1264553222</PartyNumber>	
<Address>	
<Name1>Zentrale Werkstatt Meister GmbH</Name1>	
<Street1>Eichenstr. 18</Street1>	
<PostalCode>33758</PostalCode>	
<City>Immenstadt</City>	
<CountryCode>DE</CountryCode>	
</Address>	
</InvoiceParty>	
<FreeText Caption="Zustellung">Erfolgt über UPS</FreeText>	Freier Text
<FreeText Caption="Zustellauftrag">26768686868</FreeText>	

#### 4 Inhalte einer DespatchAdvice

</DesAdvHeader>	
<Package>	Verpackungseinheit
<PkgNumber>1</PkgNumber>	Laufende Nummer
<PkgInfo>	Information zur Verpackungseinheit
<PacketCount>2</PacketCount>	Anzahl der Verpackungseinheiten
<PacketKind>201</PacketKind>	Art der Verpackungseinheit
<PacketKindFreeText>ISO 1 Palette</PacketKindFreeText>	Beschreibung der Verpackungseinheit
</PkgInfo>	
<PkgId>	Kennung der Verpackungseinheit
<PkgIdentSystem>17</PkgIdentSystem>	Verwendete Kennzeichnungssystematik
<PkgIdentNumberQualifier>BN</PkgIdentNumberQualifier>	Kennzeichnungsart
<PkgIdentNumber>P-1</PkgIdentNumber>	Kennzeichen
</PkgId>	
<PkgId>	
<PkgIdentSystem>17</PkgIdentSystem>	
<PkgIdentNumberQualifier>BN</PkgIdentNumberQualifier>	
<PkgIdentNumber>P-2</PkgIdentNumber>	
</PkgId>	
<PkgRef>	Referenzinformation
<PkgRefQualifier>PK</PkgRefQualifier>	Referenzkennzeichen
<PkgRefNumber>X4856</PkgRefNumber>	Referenznummer als Freitext
</PkgRef>	
<Measurements>	Maße und Gewichte
<MeasurementUnit MeasurementUnitQualifier="AAA" UoM="KGM">100</MeasurementUnit>	Nettogewicht der Einheit
<MeasurementUnit MeasurementUnitQualifier="AAB"	Bruttogewicht der Einheit

#### 4 Inhalte einer DespatchAdvice

UoM="KGM">120</MeasurementUnit>	
</Measurements>	
<FreeText Caption="Palette">Mehrweg</FreeText>	
<Package>	
<PkgNumber>2</PkgNumber>	
<PkgInfo>	
<PacketCount>2</PacketCount>	
<PacketKind>CT</PacketKind>	
<PacketKindFreeText>Karton</PacketKindFreeText>	
</PkgInfo>	
<PkgId>	
<PkgIdentSystem>17</PkgIdentSystem>	
<PkgIdentNumberQualifier>BN</PkgIdentNumberQualifier>	
<PkgIdentNumber>K-1</PkgIdentNumber>	
</PkgId>	
<PkgId>	
<PkgIdentSystem>17</PkgIdentSystem>	
<PkgIdentNumberQualifier>BN</PkgIdentNumberQualifier>	
<PkgIdentNumber>K-2</PkgIdentNumber>	
</PkgId>	
<FreeText Caption="Karton">Mehrweg</FreeText>	
<PkgItem>	Liefereinheit
<PositionNumber>1</PositionNumber>	Positionsnummer
<DeliveredQuantity>	Gelieferte Menge
<Quantity UoM="PCE">20</Quantity>	Mengeneinheit; Stück
</DeliveredQuantity>	
<ProductId>	Artikelkennzeichen

#### 4 Inhalte einer DespatchAdvice

<MakerCode>BOSCH</MakerCode>	Herstellerkennzeichen
<ProductNumber>0 130 107 268</ProductNumber>	Artikelnummer des Lieferanten
<Ean>1234</Ean>	EAN Code
<BuyerProductNumber>999888</BuyerProductNumber>	Artikelnummer des Bestellers
</ProductId>	
<ProductDescription>	Artikelbezeichnung zu ProductId.ProductNumber
<ProductName1>Motor, Gebläse Kühler </ProductName1>	Artikelname1
<ProductName2>Spezial </ProductName2>	Artikelname2
</ProductDescription>	
<QtyVariance>	Mengenabweichung
<Quantity UoM="PCE">2</Quantity>	Abweichende Menge
<DeviationReason>CI</DeviationReason>	Abweichungsgrund
<ModificationReason>xxx</ModificationReason>	Änderungsgrund
<QtyVarComment>Ihr Anruf vom 23.2.2001</QtyVarComment>	Anmerkung
</QtyVariance>	
<QtyVariance>	
<Quantity UoM="PCE">1</Quantity>	
<DeviationReason>CI</DeviationReason>	
<ModificationReason>xxx</ModificationReason>	
<QtyVarComment>Ihr Anruf vom 24.2.2001</QtyVarComment>	
</QtyVariance>	
<OrderRef>	Bezug auf Bestellung
<SellerOrderNumber>SON-3333333</SellerOrderNumber>	Auftragskennung Lieferant
<BuyerOrderNumber>BON-3333333</BuyerOrderNumber>	Auftragskennung Besteller
<Date>20010207</Date>	
</OrderRef>	
<OrderItemRef>	Bezug auf Bestellposition

#### 4 Inhalte einer DespatchAdvice

<SellerOrderItemRef>10</SellerOrderItemRef>	Bezug auf Bestellposition (Systematik Lieferant)
<BuyerOrderItemRef>1</BuyerOrderItemRef>	Bezug auf Bestellposition (Systematik Besteller)
</OrderItemRef>	
<Measurements>	Maße und Gewichte
<MeasurementUnit MeasurementUnitQualifier="AAA" UoM="KGM">50</MeasurementUnit>	Nettogewicht der Einheit
</Measurements>	
<FreeText Caption="Neuheit">Neuer Katalog verfügbar!</FreeText>	
</PkgItem>	
<PkgItem>	
<PositionNumber>2</PositionNumber>	
<DeliveredQuantity>	
<Quantity UoM="PCE">30</Quantity>	
</DeliveredQuantity>	
<ProductId>	
<MakerCode>GKN</MakerCode>	
<ProductNumber>0.022933</ProductNumber>	Artikelnummer des Lieferanten
<BuyerProductNumber>555333</BuyerProductNumber>	Artikelnummer des Bestellers
</ProductId>	
<ProductDescription>	
<ProductName1>Gelenk mit Profilwelle </ProductName1>	
</ProductDescription>	
<OrderRef>	
<SellerOrderNumber>SON-333333</SellerOrderNumber>	
<BuyerOrderNumber>BON-333333</BuyerOrderNumber>	
<Date>20010207</Date>	
</OrderRef>	

#### 4 Inhalte einer DespatchAdvice

<OrderItemRef>	
<SellerOrderItemRef>20</SellerOrderItemRef>	
<BuyerOrderItemRef>2</BuyerOrderItemRef>	
</OrderItemRef>	
</PkgItem>	
</Package>	
<Package>	
<PkgNumber>3</PkgNumber>	
<PkgInfo>	
<PacketCount>2</PacketCount>	
<PacketKind>CT</PacketKind>	
<PacketKindFreeText>Karton</PacketKindFreeText>	
</PkgInfo>	
<PkgId>	
<PkgIdentSystem>17</PkgIdentSystem>	
<PkgIdentNumberQualifier>BN</PkgIdentNumberQualifier>	
<PkgIdentNumber>K-3</PkgIdentNumber>	
</PkgId>	
<PkgId>	
<PkgIdentSystem>17</PkgIdentSystem>	
<PkgIdentNumberQualifier>BN</PkgIdentNumberQualifier>	
<PkgIdentNumber>K-4</PkgIdentNumber>	
</PkgId>	
<FreeText Caption="Karton">Mehrweg</FreeText>	
<PkgItem>	
<PositionNumber>1</PositionNumber>	
<DeliveredQuantity>	

#### 4 Inhalte einer DespatchAdvice

<Quantity UoM="PCE">40</Quantity>	
</DeliveredQuantity>	
<ProductId>	
<MakerCode>BOSCH</MakerCode>	
<ProductNumber>0 130 107 268</ProductNumber>	
<Ean>1234</Ean>	
<BuyerProductNumber>555222</BuyerProductNumber>	
</ProductId>	
<ProductDescription>	
<ProductName1>Motor, Gebläse Kühler </ProductName1>	
<ProductName2>Spezial </ProductName2>	
</ProductDescription>	
<OrderRef>	
<SellerOrderNumber>SON-55555555</SellerOrderNumber>	
<BuyerOrderNumber>BON-55555555</BuyerOrderNumber>	
<Date>20010207</Date>	
</OrderRef>	
<OrderItemRef>	
<SellerOrderItemRef>10</SellerOrderItemRef>	
<BuyerOrderItemRef>1</BuyerOrderItemRef>	
</OrderItemRef>	
<FreeText Caption="Neuheit">Neuer Katalog für Motorzubehör verfügbar!</FreeText>	
</PkgItem>	
</Package>	
</Package>	
</DesAdv>	

## 5 Darstellung einer DespatchAdvice

Vorgangsdokumente werden im TXML-Format beschrieben und enthalten daher nur Nettodaten. Die Anzeige der Vorgangsdokumente soll in einem Browser-Control im Dialog *Dokumente-Details* erfolgen. Daher ist eine Transformation von TXML nach HTML erforderlich. Die Transformation erfolgt mit Hilfe von **XSLT-Templates**.

XSLT (Extensible Style Sheet Language Transformation) dient zur Transformation von XML-Dateien mit beliebiger DTD in eine andere XML-Form. Die häufigste Anwendung von XSLT dürfte wohl die Transformation in HTML sein. XSLT-Templates bestehen aus einer Ansammlung von Template-Regeln, die sich wiederum jeweils aus zwei Teilen zusammensetzen: einem Muster (pattern) und einer Schablone (template), die im Prozess der Transformation ausgeführt wird.

### Lieferankündigung

Dokumentnummer:	1234567	Ausstelldatum:	08.02.2001
Lieferdatum:	14.02.2001 14:00		
Bestellbezüge:	Auftragskg. Besteller	Auftragskg. Lieferant	Bestelldatum
	BON-3333333	SON-3333333	07.02.2001
	BON-555555555	SON-555555555	08.02.2001
Lieferant:	Lieferant1	987654321	
	Fahrzeugteile und Zubehör		
	Elbeallee 1		
	33678 Herrenhausen		
Besteller:	Werkstatt Müller GmbH	1264553221	
	Inh. B. Meister		
	Weidenstr. 33		
	33758 Immenstadt		
Warenempfänger:	Filiale Werkstatt Meister GmbH	1264553229	
	Birkenweg 3		
	33758 Immenstadt		
Rechnungsempfänger:	Zentrale Werkstatt Meister GmbH	1264553222	
	Eichenstr. 18		
	33758 Immenstadt		
Transportdetails:	Art	Transportmittel	Freitext
	Straße	LKW	M-CM 222
			Frachtführer-ILN
			CIN12345678

Zustellung:	Erfolgt über UPS
Zustellauftrag:	26768686868

---

**Aufstellung aller gelieferten Artikel**

Art:	CT	Karton		
Enthalten in VPE:	<a href="#">1</a>			
Karton:	Mehrweg			
<b>Kennzeichnung</b>				
	Systematik	Art	Kennzeichen	
	17	BN	K-1	
	17	BN	K-2	
<b>Inhalt</b>				
Artikel:	Menge	Hersteller	ArtNr./EAN/ArtNr. Best	Bezeichnung
	1 20 PCE	BOSCH	0 130 107 268 1234 999888	Motor, Gebläse Kühler Spezial
	Abweichung:	2 PCE - Abweichung wegen CI - Änderung wegen xxx Ihr Anruf vom 23.2.2001 1 PCE - Abweichung wegen CI - Änderung wegen xxx Ihr Anruf vom 24.2.2001		
	Maße und Gewichte:	Nettogewicht einer Einheit: 50 KGM		
	Ref. Best.:	BON-3333333 1		
	Ref. Lief.:	SON-3333333 10		
	Neuheit:	Neuer Katalog verfügbar!		
	2 30 PCE	GKN	0.022933 12345 555333	Gelenk mit Profilhülle
	Ref. Best.:	BON-3333333 2		
	Ref. Lief.:	SON-3333333 20		
				<a href="#">Aufstellung aller gelieferten Artikel</a>
<b>Verpackungseinheit Nummer 3</b>				
<b>Beschreibung</b>				
Anzahl:	2			
Art:	CT	Karton		

Enthalten in VPE: <a href="#">1</a>				
Maße und Gewichte:	Volumen:	100	CCM	
	Höhe:	120	MM	
Karton:	Mehrweg			
<b>Kennzeichnung</b>				
	Systematik	Art	Kennzeichen	
	17	BN	K-3	
	17	BN	K-4	
<b>Inhalt</b>				
Artikel:	Menge	Hersteller	ArtNr./EAN/ArtNr. Best	Bezeichnung
	1 40 PCE	BOSCH	0 130 107 268 555222	Motor, Gebläse Kühler Spezial
	Ref. Best.:	BON-55555555 1		
	Ref. Lief.:	SON-55555555 10		
	Neuheit:	Neuer Katalog für Motorzubehör verfügbar!		
				<a href="#">Aufstellung aller gelieferten Artikel</a>

## 6 Anhang

### 6.1 XML Glossar

<b>Dokument</b>	XML-Dokumente bestehen aus einem Prolog und dem Wurzelement
<b>Prolog</b>	Der Prolog besteht aus der XML-Deklaration und der Dokumenttyp-Definition
<b>XML-Deklaration</b>	Processing Instruction zur Kennzeichnung der XML-Version und des verwendeten Zeichensatzes.
<b>Dokumenttyp-Definition</b>	<p>Formale Beschreibung der Struktur eines XML-Dokuments, die dazu benutzt werden kann, die Gültigkeit eines XML-Dokuments zu prüfen.</p> <p>Sie enthält Informationen darüber, welche Elementtypen es gibt, welchen Inhalt sie haben dürfen, welche Attribute erlaubt sind und welche Werte sie annehmen dürfen. DTDs bieten somit eine gewisse Kontrolle über den Inhalt von Attributen, aber keine über den Inhalt von Elementen (z.B. keine Werttypen).</p> <p>DTDs sind mit einer XML-Datei verbunden. Sie können extern (Verweis auf eine DTD-Datei) oder intern (Bestandteil der Dokumenttyp-Deklaration) sein.</p> <p>Beispielsyntax extern:</p> <pre>&lt;!DOCTYPE hallo SYSTEM "hallo.dtd"&gt;</pre> <p>Beispielsyntax intern:</p> <pre>&lt;!DOCTYPE hallo [   element type declarations ]&gt; &lt;hallo&gt; &lt;/hallo&gt;</pre>
<b>Processing Instruction</b>	<p>Anweisung für ein Programm, das ein XML-Dokument verarbeitet.</p> <p>Beispielsyntax:</p> <pre>&lt;?PI ?&gt;</pre>
<b>Element</b>	<p>Durch Start- und End-Tag gekennzeichnete Bestandteil eines XML-Dokuments. Die beiden Tags umschließen den Inhalt des Elements. Elemente können jedoch auch leer sein.</p> <p>Beispielsyntax leeres Element:</p> <pre>&lt;Empty /&gt;</pre>
<b>Attribut</b>	<p>Innerhalb von Start-Tags können Elementen Attribut-Wert-Paare zugeordnet werden, die etwa Informationen über deren Inhalt enthalten.</p> <p>Beispielsyntax:</p> <pre>&lt;element attribute="value"/&gt;</pre>

<b>Inhalt</b>	Abschnitt zwischen dem Start- und End-Tag eines Elements. Inhalte können Elemente, Zeichendaten oder Kommentare sein.
<b>Zeichendaten (character data)</b>	
<b>Zeichenreferenz</b>	Codierte Darstellung eines Zeichens. Beispielsyntax: <b>&amp;#nn;</b>
<b>Entity-Referenz</b>	Textbaustein zur Definition von Zeichendaten. Entity-Referenzen eignen sich als Abkürzungen und zur Mehrfachverwendung von wiederkehrenden Phrasen. Beispielsyntax: <b>&lt;!ENTITY EntityReferenz "..."&gt;</b> Aufruf: <b>&amp;EntityReferenz;</b>
<b>Reservierte Zeichen</b>	Die Zeichen <, >, &, Anführungszeichen, Apostroph sind in XML reserviert und dürfen nicht als Elementinhalt verwendet werden. Als Ersatzdarstellung verwendbare Zeichenreferenzen sind: &lt; &gt; &amp; &quot; &apos; <sup>4</sup>
<b>CDATA-Abschnitt, Character Data</b>	Abschnitt innerhalb eines XML-Dokuments, in dem kein Markup erkannt wird. CDATA-Abschnitte erlauben daher die direkte Eingabe solcher Zeichen wie & und <.. Beispielsyntax: <b>&lt;![CDATA[ Zeichendaten ]]&gt;</b>
<b>Elementtyp-Deklaration</b>	Elementtyp-Deklarationen legen fest, welche Elemente im aktuellen Element auftreten dürfen, sowie die Reihenfolge und Häufigkeit des Auftretens. Bei atomaren Elementen wird der mögliche Inhalt beschrieben: <u>Gebräuchliche Inhaltsangaben von atomaren Elementen sind:</u> <ul style="list-style-type: none"> <li>• PCDATA: parsebare Zeichenkette</li> <li>• ANY: gemischter Inhalt mit jedem Element der DTD</li> <li>• EMPTY: leeres Element</li> </ul>
<b>PCDATA-Abschnitt, Parsed Character Data</b>	Abschnitt innerhalb eines XML-Dokuments, der vom Parser betrachtet wird. In PCDATA-Abschnitten werden daher Entity-Referenzen erkannt und aufgelöst. Beispielsyntax in DTD: <b>&lt;!ELEMENT straÙe (#PCDATA)&gt;</b>

<sup>4</sup> Wenn mit dem XML-DOM ein Knoten erzeugt und sein Inhalt definiert wird, wird die Konvertierung der reservierten Zeichen in die Ersatzdarstellung automatisch durchgeführt.

<b>Attributlisten-Deklaration</b>	<p>Attributlisten-Deklarationen legen fest, welche Attribute für einen Elementtyp existieren, von welchem Typ die Attributwerte sind und welche Standard-Werte existieren.</p> <p><u>Gebräuchliche Typen:</u></p> <ul style="list-style-type: none"> <li>• CDATA: String-Attribut</li> <li>• ID: Token-Attribut für eindeutige Identifikation</li> <li>• (a b c): Aufzählungsattribut mit Werten a, b, c</li> </ul> <p><u>Gebräuchliche Standardwerte für Attribute sind:</u></p> <ul style="list-style-type: none"> <li>• #REQUIRED: Muss-Attribut</li> <li>• #IMPLIED: Kann-Attribut</li> <li>• #FIXED: Muss-Attribut mit Vorgabewert</li> </ul> <p>Im Standardwert kann auch ein Default eingestellt werden, der bei Fehlen des Attributs gezogen wird.</p>
<b>XSLT</b>	Im November 1999 verabschiedete Sprache zur Transformation von XML-Dokumenten in HTML, WML oder andere XML-Dokumente.
<b>Parameter Entity-Referenz</b>	<p>Textbaustein zur Definition von DTD-Elementen. Entity-Referenzen eignen sich als Abkürzungen und zur Mehrfachverwendung von wiederkehrenden Phrasen innerhalb einer DTD.</p> <p>Beispielsyntax:</p> <p><b>&lt;!ENTITY %EntityReferenz "..."&gt;</b></p> <p>Aufruf: <b>%EntityReferenz;</b></p>
<b>Reserved name character</b>	Zeichen für reservierten Namen. Pfundzeichen #

## 6.2 Mengeneinheiten gemäß UN/ECE Empfehlung 20

ACR	Acre (4840 square yards)
ASM	Alcoholic strength by mass
ASV	Alcoholic strength by volume
AMP	Ampere
AMH	Ampere-hour (3.6kC)
ARE	Are (100 square metres)
BAR	Bar
BLL	Barrel (petroleum) (158.987 dm <sup>3</sup> )
BFT	Board foot
BQL	Becquerel
BIL	Billion EUR
MLD	Billion US
BHP	Brake horse power (245s7 watts)
BTU	British thermal unit (1.055 kilojoules)
BUA	Bushel (35.23911 dm <sup>3</sup> )
BUI	Bushel (36.36874 dm <sup>3</sup> )
CDL	Candela
CCT	Carrying capacity in metric tonnes
CNT	Cental GB (45.359237 kg)
CGM	Centigram
CLT	Centilitre
CMT	Centimetre
DTN	Centner, metric (100 kg) (syn. hectokilogram)
WCD	Cord (3.63 m <sup>3</sup> )
COU	Colomb
CKG	Colomb per kilogram
CMQ	Cubic centimetre
DMQ	Cubic decimetre
FTQ	Cubic foot
INQ	Cubic inch
MTQ	Cubic metre
MQH	Cubic metre per hour
MQS	Cubic metre per second
MMQ	Cubic millimetre
YDQ	Cubic yard
CUR	Curie
DAY	Day
DEC	Decade (ten years)
DAA	Decare
DLT	Decilitre
DMT	Decimetre
DTN	Decitonne
CEL	Degree Celsius
FAH	Degree Fahrenheit
DPT	Displacement tonnage
DZN	Dozen
DZP	Dozen packs
DPR	Dozen pairs
DPC	Dozen pieces
DRL	Dozen rolls
DRM	Drachm GB (3.887935 g)
DRI	Dram GB (1,7711745 g)
DRA	Dram US (3.887935 g)
BLD	Dry barrel (115.627 dm <sup>3</sup> )
GLD	Dry gallon (4.404884 dm <sup>3</sup> )
PTD	Dry pint (0.55061 dm <sup>3</sup> )
QTD	Dry quart (1.101221 dm <sup>3</sup> )
FAR	Farad
OZI	Fluid ounce (28.413 cm <sup>3</sup> )
OZA	Fluid ounce (29.5735 cm <sup>3</sup> )
FOT	Foot (0.3048 m)
GLI	Gallon (4.546092 dm <sup>3</sup> )
GBQ	Gigabecquerel
GWH	Gigawatt-hour (1 million kW/h)
GII	Gill (0.142065 dm <sup>3</sup> )
GIA	Gill (11.8294 cm <sup>3</sup> )

## 6 Anhang

---

GRN	Grain GB, US (64.798910 mg)
GRM	Gram
GFI	Gram of fissile isotopes
GGR	Great gross (12 gross)
GRO	Gross
GRT	Gross (register) ton
SAN	Half year (six month)
HAR	Hectare
HBA	Hectobar
HGM	Hectogram
DTH	Hectokilogram
HLT	Hectolitre
HPA	Hectolitre of pure alcohol
HMT	Hectometre
HTZ	Hertz
HUR	Hour
CEN	Hundred
BHX	Hundred boxes
HIU	Hundred international units
CLF	Hundred leaves
CNP	Hundred packs
CWA	Hundredweight US (45.3592 kg)
INH	Inch (25.4 mm)
JOU	Joule
KEL	Kelvin
KBA	Kilobar
KGM	Kilogram
KPH	Kilogram of caustic potash
KSH	Kilogram of caustic soda
KNS	Kilogram of named substance
KNI	Kilogram of nitrogen
KPP	Kilogram of phosphorus pentoxide
KPH	Kilogram of potassium hydroxide
KPO	Kilogram of potassium oxide
KSD	Kilogram of substance 90 per cent dry
KUR	Kilogram of uranium
KMQ	Kilogram per cubic metre
KGS	Kilogram per second
KHZ	Kilohertz
KJO	Kilojoule
KMT	Kilometre
KMH	Kilometre per hour
KPA	Kilopascal
KTN	Kilotonne
KVR	Kilovar
KVT	Kilovolt
KVA	Kilovolt-ampere
KWT	Kilowatt
KWH	Kilowatt-hour
KNT	Knot (1 nautical mile per hour)
LEF	Leaf
GLL	Liquid gallon (3.78541 dm <sup>3</sup> )
PTL	Liquid pint (0.473176 dm <sup>3</sup> )
QTL	Liquid quart (0.946353 dm <sup>3</sup> )
LTR	Litre (1 dm <sup>3</sup> )
LPA	Litre of pure alcohol
CWI	(Long) hundredweight GB (50.802345 kg)
LTN	Long ton GB, US (1.0160469 t)
LUM	Lumen
LUX	Lux
MHZ	Megahertz
MAL	Megalitre
MAM	Megametre
MPA	Megapascal
MVA	Megavolt-ampere (1000 KVA)
MAW	Megawatt
MWH	Megawatt-hour (1000 kW/h)
MTR	Metre
MTS	Metre per second
MSK	Metre per second squared
CTM	Metric carat (200 mg = 2.10 <sup>-4</sup> kg)
TNE	Metric tonne (1000 kg)
MLD	Milliard

## 6 Anhang

---

MBR	Millibar
MCU	Millicurie
MGM	Milligram
MLT	Millilitre
MMT	Millimetre
MIO	Million
HMQ	Million cubic metres
MIU	Million international units
MIN	Minute
MON	Month
NMI	Nautical mile (1852 m)
NTT	Net (register) ton
NEW	Newton
NMB	Number
NAR	Number of articles
NBB	Number of bobbins
NCL	Number of cells
NIU	Number of international units
NMP	Number of packs
NPR	Number of pairs
NPL	Number of parcels
NPT	Number of parts
NRL	Number of rolls
OHM	Ohm
ONZ	Ounce GB, US (28.349523 g)
APZ	Ounce GB, US (31.10348 g; syn.: Troy ounce)
PAL	Pascal
DWT	Pennyweight GB, US (1.555174 g)
PCE	Piece
PTI	Pint (0.568262 dm <sup>3</sup> )
LBR	Pound GB, US (0.45359237 kg)
PGL	Proof gallon
QTI	Quart (1.1136523 dm <sup>3</sup> )
QAN	Quarter (of a year)
QTR	Quarter GB (12.700586 kg)
DTN	Quintal, metric (100 kg)
RPM	Revolution per minute
RPS	Revolution per second
SCO	Score
SCR	Scruple GB, US (1.295982 g)
SEC	Second
SET	Set
SHT	Shipping ton
SST	Short standard (7200 matches)
STN	Short ton GB, US (0.90718474 t)
SIE	Siemens
CMK	Square centimetre
DMK	Square decimetre
FTK	Square foot
INK	Square inch
KMK	Square kilometre
MTK	Square metre
MIK	Square mile
MMK	Square millimetre
YDK	Square yard
WSD	Standard
ATM	Standard atmosphere (101325 Pa)
SMI	(Statute) mile (1609.344 m)
STI	Stone GB (6.350293 kg)
ATT	Technical atmosphere (98066.5 Pa)
DAD	Ten days
TPR	Ten pairs
MIL	Thousand
TAH	Thousand ampere-hour
MBF	Thousand board feet (2.36 m <sup>3</sup> )
TQD	Thousand cubic metre per day
MBE	Thousand standard brick equivalent
TSH	Ton of steam per hour
TNE	Tonne (1000 kg)
TSD	Tonne of substance 90 per cent dry
TRL	Trillion EUR
BIL	Trillion US
LBT	Troy pound, US (373.242 g)

## 6 Anhang

---

VLT	Volt
WTT	Watt
WHR	Watt-hour
WEB	Weber
WEE	Week
YRD	Yard (0.9144 m)
ANN	Year

### 6.3 TECDOC Herstellerkennzeichen

AP	AUTOMOTIVE PRODUCTS
ATE	ITT AUTOMOTIVE (ATE)
BEHR	BEHR-THERMOTRONIK
BENDIX	ALLIED SIGNAL (BENDIX)
BERGA	Berga
BERU	BERU
BILST	BILSTEIN
BOGE	BOGE
BOSAL	BOSAL
BOSCH	BOSCH
BREMBO	BREMBO
BREMI	BREMI AUTO-ELEKTRIK
CENTRO	CENTRO
CHAMP	LUBERFINER (CHAMP)
CHAMPI	CHAMPION
CONTI	CONTITECH
DASIS	Dasis
DAYCO	DAYCO EUROPE
DENSO	DENSO
EBERS	EBERSPÄCHER
EKG	EKG GELENKWELLEN
ELRING	ELRING
ERNST	ERNST
EVR	RUVILLE AUTOTEILE
EXIDE	EXIDE
FERODO	FERODO BERAL
FRAM	ALLIED SIGNAL (FRAM)
FTE	FTE automotive
GABRIE	GABRIEL
GATES	GATES
GERI	GERI
GKN	GKN (SPIDAN)
GOETZE	GOETZE MOTORENTEILE
HE+BU	HERTH + BUSS (NIPPARTS)
HELLA	HELLA
HENGST	Hengst Filter
HER+BU	HERTH & BUSS -AUTOELEKTRONIK-
HJS	HJS
HOPPEC	HOPPECKE
JURID	ALLIED SIGNAL (JURID)
KLOKKE	KLOKKERHOLM
KLOTZ	HK AUTOTEILE
KNECHT	KNECHT FILTER
KONI	ITT AUTOMOTIVE (KONI)
KS	Kolbenschmidt
KYB	KAYABA
LEIST	LEISTRITZ
LEMFO	LEMFÖRDER
LOCTIT	LOCTITE
LOEBRO	GKN (LÖBRO)
LUCAS	LUCAS
LUK	AS-AUTOTEILE-SERVICE (LUK)
MM	Magneti Marelli
MAHLE	MAHLE FILTER
MANN	MANN + HUMMEL
MINTEX	MINTEX
MONROE	MONROE
NARVA	NARVA
NDC	NDC
NGK	NGK
NOR	Nor Aalborg A/S
OPTIBE	ARNTZ-OPTIBELT
OPTILU	HELLA (OPTILUX)
ORIS	ORIS
OSRAM	OSRAM

## 6 Anhang

---

PAGID	PAGID
PEX	PEX
PHILIP	PHILIPS
PIERBG	PIERBURG
PURFLU	PURFLUX
PUROLA	PUROLATOR
QH	QUINTON HAZELL
REINZ	REINZ
SCHMID	SCHMID-DONZDORF
SKF	SKF
SONNEN	SONNENSCHIEIN
SRS	SRS
SWF	ITT AUTOMOTIVE (SWF)
TESH	TESH
TEXTAR	TEXTAR
TTV	TTV Kraftfahrzeugteile-Vertriebs GmbH
TW	TEROSON
VALEO	VALEO
VARTA	VARTA
VDO	VDO
WABCO	WABCO
WAHLER	Wahler
WALKER	WALKER
WESTF	WESTFALIA
WEZEL	VAN WEZEL
ZIMANN	Zimmermann

## 6.4 Währungs\_codes gemäß ISO 4217

Afghanistan, Afghanis	AFA
Albania, Leke	ALL
Algeria, Dinars	DZD
America (United States of America), Dollars	USD
American Samoa, United States Dollars	USD
American Virgin Islands, United States Dollars	USD
Andorra, Euro	EUR
Angola, Kwanza	AOA
Anguilla, East Caribbean Dollars	XCD
Antigua and Barbuda, East Caribbean Dollars	XCD
Argentina, Pesos	ARS
Armenia, Drams	AMD
Aruba, Guilders	AWG
Aruba, Netherlands Antilles Guilders	ANG
Australia, Dollars	AUD
Austria, Euro	EUR
Azerbaijan, Manats	AZM
Azores, Euro	EUR
Bahamas, Dollars	BSD
Bahrain, Dinars	BHD
Baleares (Balearic Islands), Euro	EUR
Bangladesh, Taka	BDT
Barbados, Dollars	BBD
Barbuda and Antigua, East Caribbean Dollars	XCD
Belarus, Rubles	BYR
Belgium, Euro	EUR
Belize, Dollars	BZD
Benin, Communauté Financière Africaine Francs (BCEAO)	XOF
Bermuda, Dollars	BMD
Bhutan, Ngultrum	BTN
Bhutan, India Rupeess	INR
Bolivia, Bolivianos	BOB
Bonaire, Netherlands Antilles Guilders	ANG
Bosnia and Herzegovina, Convertible Marka	BAM
Botswana, Pulas	BWP
Bouvet Island, Norway Kroner	NOK
Brazil, Real	BRL
Britain (United Kingdom), Pounds	GBP
British Indian Ocean Territory, United States Dollars	USD
British Virgin Islands, United States Dollars	USD
Brunei Darussalam, Dollars	BND
Bulgaria, Leva	BGL
Burkina Faso, Communauté Financière Africaine Francs (BCEAO)	XOF
Burma (Myanmar), Kyats	MMK
Burundi, Francs	BIF
Côte D'Ivoire, Communauté Financière Africaine Francs (BCEAO)	XOF
Caicos and Turks Islands, United States Dollars	USD
Cambodia, Riels	KHR
Cameroon, Communauté Financière Africaine Francs (BEAC)	XAF
Canada, Dollars	CAD
Canary Islands, Euro	EUR
Cape Verde, Escudos	CVE
Cayman Islands, Dollars	KYD
Central African Republic, Communauté Financière Africaine Francs (BEAC)	XAF
Chad, Communauté Financière Africaine Francs (BEAC)	XAF
Chile, Pesos	CLP
China, Yuan Renminbi	CNY
Christmas Island, Australia Dollars	AUD
Cocos (Keeling) Islands, Australia Dollars	AUD
Colombia, Pesos	COP
Communauté Financière Africaine (CFA), Francs	XAF
Comoros, Francs	KMF
Comptoirs Français du Pacifique (CFP), Francs	XPF
Congo/Brazzaville, Communauté Financière Africaine Francs (BEAC)	XAF
Congo/Kinshasa, Francs	CDF
Cook Islands, New Zealand Dollars	NZD

## 6 Anhang

---

Costa Rica, Colones	CRC
Croatia, Kuna	HRK
Cuba, Pesos	CUP
Curaçao, Netherlands Antilles Guilders	ANG
Cyprus, Pounds	CYP
Czech Republic, Koruny	CZK
Denmark, Kroner	DKK
Djibouti, Francs	DJF
Dominica, East Caribbean Dollars	XCD
Dominican Republic, Pesos	DOP
Dutch (Netherlands) Euro	EUR
East Caribbean Dollars	XCD
East Timor, Indonesia Rupiahs	IDR
Ecuador, United States Dollars	USD
Egypt, Pounds	EGP
Eire (Ireland), Euro	EUR
El Salvador, Colones	SVC
England (United Kingdom), Pounds	GBP
Equatorial Guinea, Communauté Financière Africaine Francs (BEAC)	XAF
Eritrea, Ethiopia Birr	ETB
Eritrea, Nakfa	ERN
Estonia, Krooni	EEK
Ethiopia, Birr	ETB
Euro Member Countries, Euro	EUR
Falkland Islands (Malvinas), Pounds	FKP
Faroe Islands, Denmark Kroner	DKK
Fiji, Dollars	FJD
Finland, Euro	EUR
France, Euro	EUR
French Guiana, Euro	EUR
French Pacific Islands (French Polynesia), Comptoirs Français du Pacifique Francs	XPF
French Polynesia (French Pacific Islands), Comptoirs Français du Pacifique Francs	XPF
French Southern Territories, Euro	EUR
Futuna and Wallis Islands, Comptoirs Français du Pacifique Francs	XPF
Gabon, Communauté Financière Africaine Francs (BEAC)	XAF
Gambia, Dalasi	GMD
Georgia, Lari	GEL
Germany, Euro	EUR
Ghana, Cedis	GHC
Gibraltar, Pounds	GIP
Gold, Ounces	XAU
Great Britain (United Kingdom), Pounds	GBP
Greece, Euro	EUR
Greenland, Denmark Kroner	DKK
Grenada, East Caribbean Dollars	XCD
Grenadines (The) and Saint Vincent, East Caribbean Dollars	XCD
Guadeloupe, Euro	EUR
Guam, United States Dollars	USD
Guatemala, Quetzales	GTQ
Guernsey, Pounds	GGP
Guinea, Francs	GNF
Guinea-Bissau, Communauté Financière Africaine Francs (BCEAO)	XOF
Guyana, Dollars	GYD
Haiti, Gourdes	HTG
Haiti, United States Dollars	USD
Heard Island and McDonald Islands, Australia Dollars	AUD
Herzegovina and Bosnia, Convertible Marka	BAM
Holland (Netherlands), Euro	EUR
Holy See, (Vatican City), Euro	EUR
Honduras, Lempiras	HNL
Hong Kong, Dollars	HKD
Hungary, Forint	HUF
Iceland, Kronur	ISK
India, Rupees	INR
Indonesia, Rupiahs	IDR
International Monetary Fund (IMF), Special Drawing Rights	XDR
Iran, Rials	IRR
Iraq, Dinars	IQD
Ireland (Eire), Euro	EUR
Isle of Man, Pounds	IMP
Israel, New Shekels	ILS

## 6 Anhang

---

Italy, Euro	EUR
Jamaica, Dollars	JMD
Jan Mayen and Svalbard, Norway Kroner	NOK
Japan, Yen	JPY
Jersey, Pounds	JEP
Jordan, Dinars	JOD
Kazakstan, Tenge	KZT
Keeling (Cocos) Islands, Australia Dollars	AUD
Kenya, Shillings	KES
Kiribati, Australia Dollars	AUD
Korea (North), Won	KPW
Korea (South), Won	KRW
Kuwait, Dinars	KWD
Kyrgyzstan, Soms	KGS
Laos, Kips	LAK
Latvia, Lati	LVL
Lebanon, Pounds	LBP
Lesotho, Maloti	LSL
Lesotho, South Africa Rand	ZAR
Liberia, Dollars	LRD
Libya, Dinars	LYD
Liechtenstein, Switzerland Francs	CHF
Lithuania, Litai	LTL
Luxembourg, Euro	EUR
Macau, Patacas	MOP
Macedonia, Denars	MKD
Madagascar, Malagasy Francs	MGF
Madeira Islands, Euro	EUR
Malawi, Kwachas	MWK
Malaysia, Ringgits	MYR
Maldives (Maldiv Islands), Rufiyaa	MVR
Mali, Communauté Financière Africaine Francs (BCEAO)	XOF
Malta, Liri	MTL
Malvinas (Falkland Islands), Pounds	FKP
Mariana Islands (Northern), United States Dollars	USD
Marshall Islands, United States Dollars	USD
Martinique, Euro	EUR
Mauritania, Ouguiyas	MRO
Mauritius, Rupees	MUR
Mayotte, Euro	EUR
McDonald Islands and Heard Island, Australia Dollars	AUD
Mexico, Pesos	MXN
Micronesia (Federated States of), United States Dollars	USD
Midway Islands, United States Dollars	USD
Miquelon and Saint Pierre, Euro	EUR
Moldova, Lei	MDL
Monaco, Euro	EUR
Mongolia, Tugriks	MNT
Montenegro and Serbia, Yugoslavia New Dinars	YUM
Montserrat, East Caribbean Dollars	XCD
Morocco, Dirhams	MAD
Mozambique, Meticais	MZM
Myanmar (Burma), Kyats	MMK
Namibia, Dollars	NAD
Namibia, South Africa Rand	ZAR
Nauru, Australia Dollars	AUD
Nepal, Rupees	NPR
Netherlands Antilles, Guilders	ANG
Netherlands, Euro	EUR
Nevis and Saint Kitts, East Caribbean Dollars	XCD
New Caledonia, Comptoirs Français du Pacifique Francs	XPF
New Zealand, Dollars	NZD
Nicaragua, Gold Cordobas	NIO
Niger, Communauté Financière Africaine Francs (BCEAO)	XOF
Nigeria, Nairas	NGN
Niue, New Zealand Dollars	NZD
Norfolk Island, Australia Dollars	AUD
Northern Mariana Islands, United States Dollars	USD
Norway, Kroner	NOK
Oman, Rials	OMR
Pakistan, Rupees	PKR
Palau, United States Dollars	USD
Palladium, Ounces	XPD

## 6 Anhang

---

Panama, Balboa	PAB
Panama, United States Dollars	USD
Papua New Guinea, Kina	PGK
Paraguay, Guarani	PYG
Peru, Nuevos Soles	PEN
Philippines, Pesos	PHP
Pitcairn Islands, New Zealand Dollars	NZD
Platinum, Ounces	XPT
Poland, Zlotych	PLN
Portugal, Euro	EUR
Principe and São Tome, Dobras	STD
Puerto Rico, United States Dollars	USD
Qatar, Rials	QAR
Réunion, Euro	EUR
Romania, Lei	ROL
Russia, Rubles	RUR
Rwanda, Francs	RWF
São Tome and Principe, Dobras	STD
Saba, Netherlands Antilles Guilders	ANG
Sahara (Western), Morocco Dirhams	MAD
Saint Christopher, East Caribbean Dollars	XCD
Saint Helena, Pounds	SHP
Saint Kitts and Nevis, East Caribbean Dollars	XCD
Saint Lucia, East Caribbean Dollars	XCD
Saint Pierre and Miquelon, Euro	EUR
Saint Vincent and The Grenadines, East Caribbean Dollars	XCD
Saint-Martin, Euro	EUR
Samoa (American), United States Dollars	USD
Samoa, Tala	WST
San Marino, Euro	EUR
Saudi Arabia, Riyals	SAR
Seborga, Luigini	SPL
Senegal, Communauté Financière Africaine Francs (BCEAO)	XOF
Serbia and Montenegro, Yugoslavia New Dinars	YUM
Seychelles, Rupees	SCR
Sierra Leone, Leones	SLL
Silver, Ounces	XAG
Singapore, Dollars	SGD
Sint Eustatius, Netherlands Antilles Guilders	ANG
Sint Maarten, Netherlands Antilles Guilders	ANG
Slovakia, Koruny	SKK
Slovenia, Tolars	SIT
Solomon Islands, Dollars	SBD
Somalia, Shillings	SOS
South Africa, Rand	ZAR
South Georgia, United Kingdom Pounds	GBP
South Sandwich Islands, United Kingdom Pounds	GBP
Spain, Euro	EUR
Special Drawing Rights	XDR
Sri Lanka, Rupees	LKR
Sudan, Dinars	SDD
Suriname, Guilders	SRG
Svalbard and Jan Mayen, Norway Kroner	NOK
Swaziland, Emalangeni	SZL
Sweden, Kronor	SEK
Switzerland, Francs	CHF
Syria, Pounds	SYP
Taiwan, New Dollars	TWD
Tajikistan, Russia Rubles	RUR
Tajikistan, Somoni	TJS
Tanzania, Shillings	TZS
Thailand, Baht	THB
Timor (East), Indonesia Rupiahs	IDR
Tobago and Trinidad, Dollars	TTD
Togo, Communauté Financière Africaine Francs (BCEAO)	XOF
Tokelau, New Zealand Dollars	NZD
Tonga, Pa'anga	TOP
Trinidad and Tobago, Dollars	TTD
Tunisia, Dinars	TND
Turkey, Liras	TRL
Turkmenistan, Manats	TMM
Turks and Caicos Islands, United States Dollars	USD
Tuvalu, Tuvalu Dollars	TVD

## 6 Anhang

---

Uganda, Shillings	UGX
Ukraine, Hryvnia	UAH
United Arab Emirates, Dirhams	AED
United Kingdom, Pounds	GBP
United States Minor Outlying Islands, United States Dollars	USD
United States of America, Dollars	USD
Uruguay, Pesos	UYU
US Virgin Islands, United States Dollars	USD
Uzbekistan, Sums	UZS
Vanuatu, Vatu	VUV
Vatican City (The Holy See), Euro	EUR
Venezuela, Bolivares	VEB
Viet Nam, Dong	VND
Virgin Islands (American), United States Dollars	USD
Virgin Islands (British), United States Dollars	USD
Wake Island, United States Dollars	USD
Wallis and Futuna Islands, Comptoirs Français du Pacifique Francs	XPF
West Samoa (Samoa), Tala	WST
Western Sahara, Morocco Dirhams	MAD
Western Samoa (Samoa), Tala	WST
Yemen, Rials	YER
Yugoslavia, New Dinars	YUM
Zambia, Kwacha	ZMK
Zimbabwe, Zimbabwe Dollars	ZWD