

Offizielle Informationen zur
Kundenfreigabe des

**TecLocal 3.0
Service Pack (Version 2.4.012)**

Zusatz “Hilfe-Dateien“

Freigabedatum: 30.08.2006

Herausgegeben von TecCom (Marketing)

- **Unterstützte Versionen TecLocal 3.0, Service Pack 2.4.012**
- **Zusatz**
- **Kontakt / Support**

Ziel:

Dieses Dokument soll allen Kunden die **Änderungen der Hilfedateien** des TecLocal 3.0 SP 2.4.012 aufzeigen, den Sie unter www.TecCom.de herunterladen können oder auf der CD-ROM finden.

Unterstützte Versionen TecLocal 3.0, Service Pack 2.4.012

TecCom

ONE SOLUTION FOR ALL PARTS


Folgende Versionen können aktualisiert werden:

Besteller-Seite (MS Access-Datenbank):

- Einzel-/Mehrplatzinstallation:
 - 2.3.x (Name: TecLocal 2.3),
 - 2.4.010 (Name: TecLocal 3.0)

Besteller - / Lieferantenseite (TecConnect/Oracle-Datenbank):

- 2.4.010 (Name: TecLocal 3.0)

- Name: Hilfe aktualisiert und weitere Sprachen vorhanden
- Basiert auf: ---
- Funktion:
 - Die Hilfedateien auf der CD-ROM (PDF-Format) sowie die CHM-Hilfe im TecLocal sind aktualisiert!
 - Folgende Sprachen sind bei der CHM-Hilfe im TecLocal hinzugekommen, d.h. die Hilfe ist über den  - Button erreichbar:
 - Dänisch, Finnisch, Ungarisch, Norwegisch, Polnisch, Russisch, Schwedisch, Tschechisch
- Vorteile:
 - Nutzung des TecLocal vereinfacht sich für die Nutzer in den Ländern mit neuer Hilfe
- Einschränkungen:
 - Es gibt keine Hilfedateien – weder PDF noch CHM – in Griechisch, Slowakisch und Türkisch

Benötigen Sie Hilfe mit diesem Dokument, dem Service Pack, einer Installation oder bei der Bedienung des TecLocals? Unser Help Desk hilft Ihnen gerne weiter – in Deutsch und Englisch!

Telefon: +49 (0)1805 - 65 65 56

e-Mail: support@teccom-eu.net

Fax: +49 (0)89 - 32 12 16 - 100

Für allgemeine Fragen zu TecCom und den Lösungen stehen Ihnen folgende Kontaktmöglichkeiten zur Verfügung:

Telefon: +49 (0)89 - 32 12 16 - 0

e-Mail: teccom@teccom-eu.net

Fax: +49 (0)89 - 32 12 16 - 100

Offizielle Informationen zur
Kundenfreigabe des

**TecLocal 3.0
Service Pack (Version 2.4.012)**

Erweiterungen / Fehlerkorrektur

Freigabedatum: 17.07.2006

Herausgegeben von TecCom (Marketing)

- **Unterstützte Versionen TecLocal 3.0, Service Pack 2.4.012**
- **Erweiterungen**
- **Fehlerkorrekturen**
 - TecLocal
 - TecConnect
 - Silent Commerce
- **Kontakt / Support**

Ziel: Dieses Dokument soll allen Kunden die Änderungen des TecLocal 3.0 SP 2.4.012 aufzeigen, den Sie unter www.teccom.de herunterladen können.

Unterstützte Versionen TecLocal 3.0, Service Pack 2.4.012

TecCom

ONE SOLUTION FOR ALL PARTS

Folgende Versionen können aktualisiert werden:

Besteller-Seite (MS Access-Datenbank):

- Einzel-/Mehrplatzinstallation:
 - 2.3.x (Name: TecLocal 2.3),
 - 2.4.010 (Name: TecLocal 3.0)



Besteller - / Lieferantenseite (TecConnect/Oracle-Datenbank):

- 2.4.010 (Name: TecLocal 3.0)

- Name: **Automatisches Anmelden**
- Basiert auf: ---
- Funktion: Den TecLocal mit einer automatischen Anmeldung starten und so den manuellen Anmeldeprozess vermeiden
- Vorgehen:
 1. Rechts-Klick auf das auf dem „Desktop“ befindliche TecLocal-Symbol
 2. Unter „Eigenschaften“ – „Ziel“ folgenden Eintrag vornehmen
 - /usr:**name** /pwd:**passwort** /autologon
 - **Beispiel:** C:\TecCom\TEC-Client.exe /usr:Orderer /pwd:123car /autologon
 3. Name und Passwort mit den entsprechenden Daten ersetzen
 4. Änderungen übernehmen und auf „OK“ klicken.
 5. Um weitere automatische Anmeldungen zu erstellen das TecLocal-Symbol kopieren und die Schritte zwei bis vier wiederholen.
- Vorteile:
 - Nutzung des TecLocal wird angenehmer und das Anmelden verkürzt
 - Keine Probleme mehr mit Passwörtern
- Einschränkungen:
 - Die Anmeldedaten sind nicht verschlüsselt und damit einsehbar. Jede Person die Zugriff auf den Desktop hat, kann den TecLocal benutzen. Aus sicherheitstechnischen Gesichtspunkten wird das automatische Anmelden deswegen nicht empfohlen.

- Name: **Überspringen des animierten TecLocal-Intro**
- Basiert auf: ---
- Funktion: Unterdrücken der Animation des TecCom-Logos beim Start
- Vorgehen:
 1. Folgender Eintrag ist im [DEBUG]-Abschnitt der Tec-Client.ini-Datei (bspw. mit einem Texteditor) zu erstellen:
 - SkipIntro=1
 2. Wählen Sie zwischen 1 = ohne Intro ODER 0 = mit Intro
 3. Datei speichern
- Vorteile:
 - Schnellerer Start des TecLocal
- Einschränkungen:
 - Tec-Client.ini ist ein essentieller Teil der TecLocal-Software. Falsche Einträge oder Änderungen können dazu führen, dass der TecLocal nicht mehr ordnungsgemäß funktioniert.

- Name: **Spalten-Ansicht**
- Basiert auf: ---
- Funktion: Ändern der Platzierung der Artikelnummer-Spalte in „Anfragen und Bestellen“ von der vierten Spalte auf die erste Spalte
- Vorgehen:
 1. Folgender Eintrag ist im [DEBUG]-Abschnitt der Tec-Client.ini-Datei (bspw. mit einem Texteditor) zu erstellen:
 - PartsView=1
 2. Wählen Sie zwischen 1 = Artikelnummer in Spalte 1 ODER 0 = Artikelnummer in Spalte 4
 3. Datei speichern
- Vorteile:
 - Eingabe von Anfragen / Bestellungen wird bequemer.
 - Die Bedienung des TecLocal wird beschleunigt.
- Einschränkungen:
 - Tec-Client.ini ist ein essentieller Teil der TecLocal-Software. Falsche Einträge oder Änderungen können dazu führen, dass der TecLocal nicht mehr ordnungsgemäß funktioniert.

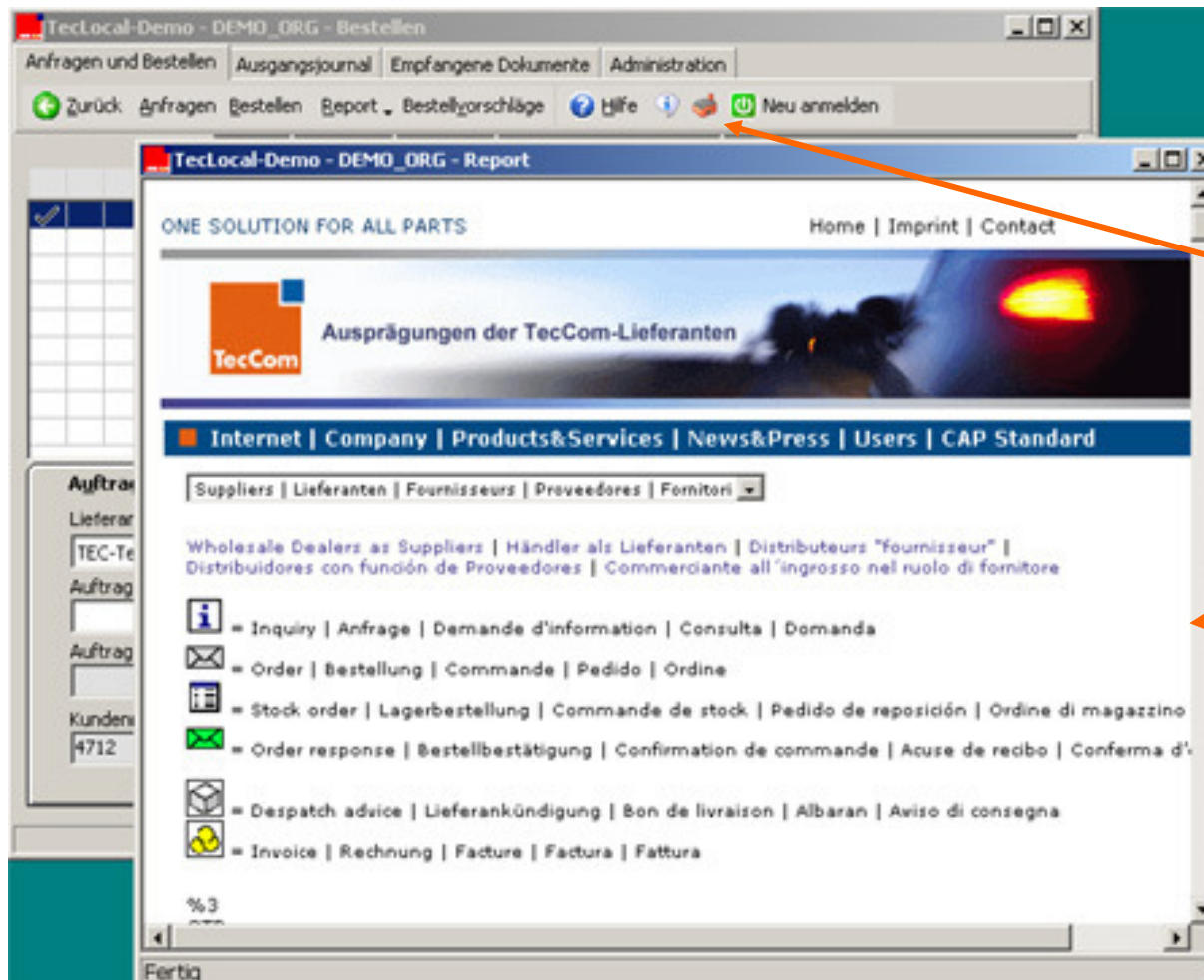
- Name: **Liste aller TecCom-Lieferanten und den unterstützten Prozessen**
- Basiert auf: Änderungsanforderung Nr.38
- Funktion: Die Schaltfläche  öffnet ein Internet Explorer-Fenster (640x480), dass alle aktiven Lieferanten und deren unterstützte Prozesse (Anfrage, Bestellung, Lagerbestellung, Bestellbestätigung, Lieferankündigung, Rechnung)
- Sprachen: Eine Internet-Seite für alle Sprachen (folgende Sprachen sind abgebildet: DE, EN, ES, FR, IT)
- Vorgehen:
 1. Klicke auf die Schaltfläche . Diese ist unter „Administration – Mitglieder“ und „Anfragen und Bestellen – Anfragen und Bestellen“ verfügbar.
 2. Ein neues Internet Explorer-Fenster öffnet sich.
 3. Sortieren Sie die Lieferanten alphabetisch nach Land oder Name.
- Vorteile:
 - Einfache Möglichkeit einen Überblick über Lieferanten und Ihre TecCom-Prozesse zu erhalten.
 - Vereinfacht die Wahl zusätzlicher Lieferanten für Großhändler
- Einschränkungen:
 - Die Internetseite enthält keine Informationen zu
 - den unterstützten Versandarten und
 - den auszufüllenden Pflichtfeldernwie in der Datei SupplierProfiles.XML.

Erweiterungen 4a/9

TecCom


ONE SOLUTION FOR ALL PARTS

- Name: **Liste aller TecCom-Lieferanten und den unterstützten Prozessen**
- Screenshot



Schaltfläche für Zugriff auf die Webseite

Internetseite mit Lieferanten-Ausprägungen

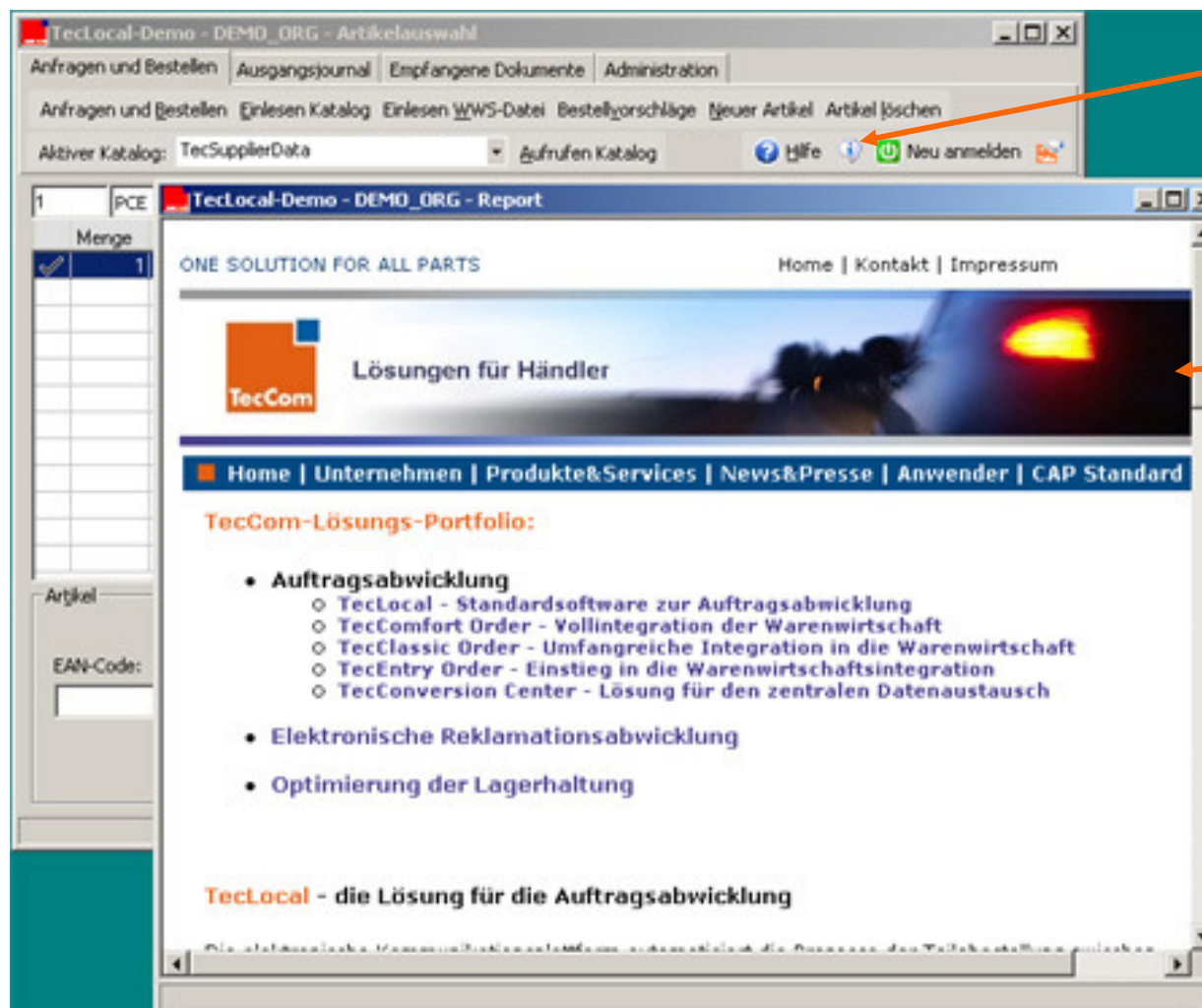
- Name: **Liste des TecCom Lösungsangebots für Händler**
- Basiert auf: Änderungsanforderung Nr.38
- Funktion: Die Schaltfläche  öffnet ein Internet Explorer-Fenster (640x480), das alle TecCom-Lösungen für Händler im Überblick zeigt
- Sprachen: Die Seiten sind in DE, EN, ES, FR, IT vorhanden (alle anderen Sprachen greifen auf die englische Seite zu)
- Vorgehen:
 1. Klicke auf die Schaltfläche . Diese ist unter „Administration“ und „Anfragen und Bestellen“ verfügbar.
 2. Ein neues Internet Explorer-Fenster öffnet sich je nach Sprache.
 3. Folge den Links, um detaillierte Informationen auf der Internetseite anzuzeigen.
- Vorteile:
 - Einfach erreichbare Informationen zu weiteren TecCom-Lösungen
 - Vergrößern des Wissens über TecCom bei den TecLocal-Nutzern
- Einschränkungen:
 - Nicht in allen Sprachen vorhanden.

Erweiterungen 5a/9

TecCom

ONE SOLUTION FOR ALL PARTS

- Name: **Liste des TecCom Lösungsangebots für Händler**
- Screenshot



Schaltfläche für Zugriff auf die Webseite

Internetseite mit TecCom-Lösungen

- Name: **Standard Mengeneinheit vorauswählen**
- Basiert auf: Änderungsanforderung Nr.194
- Funktion: Möglichkeit eine voreingestellte Mengeneinheit anzugeben
- Vorgehen:
 1. Klicke auf „Administration“ und danach auf den Reiter „Dialoge“
 2. Wähle die gewünschte Standard-Mengeneinheit.
 3. Jedes neue Produkt in „Anfragen und Bestellen“ nutzt diese Standard-Mengeneinheit.
 4. In „Anfragen und Bestellen“ kann manuell eine andere Mengeneinheit pro Produkt ausgewählt werden.
 5. Ihre Einstellung bleibt bei verlassen des TecLocal gespeichert.
- Vorteile:
 - Eingabe von Anfragen / Bestellungen wird bequemer.
 - Die Nutzung des TecLocal wird beschleunigt, ist einfacher und erlaubt eine auf die Bedürfnisse zugeschnittene Nutzung.

Erweiterungen 6a/9

ONE SOLUTION FOR ALL PARTS

TecCom

- Name: **Standard Mengeneinheit vorauswählen**
- Screenshot

The screenshot shows the 'Administration' window of the TecLocal-Demo application. The 'Dialoge' tab is active, displaying several configuration options:

- Vorgänge beim Löschen archivieren: nach Rückfrage
- im Archivformat: Trennzeichen getrennt
- Quick Entry:
- Standard-Währung: EUR - Euro
- Standard-Land: DE - GERMANY
- Aktualisierungsintervall für Journale: 0 sec
- Lieferanten manuell auswählen:
- Standard Versandart: Normalversand
- Einheit: PCE - Stück
- Message Log aktivieren:

Neuer Eintrag
für Standard-
Mengeneinheit

- Name: **Neue Möglichkeiten im Demo-Modus**
- Basiert auf: Änderungsanforderung Nr.170
- Funktion: Der TecLocal enthält jetzt Beispiele der Lieferanten-Rückmeldungen (Bestellbestätigung, Lieferankündigung, Rechnung) im Demo-Modus und der Test-Lieferant (TecTestsupplier) ist für das Verarbeiten von Test-Transaktionen konfiguriert.
- Vorgehen Rückmeldungen:
 1. Den TecLocal mit Benutzerkennung: Demo und keinem Passwort starten
 2. Unter „Empfangene Dokumente“ sind die Rückmeldungen einsehbar
 3. Zum öffnen Doppel-Klicken.
- Vorteile:
 - Anwender kriegen schnell und einfach einen ersten Eindruck über den Nutzen von Rückmeldungen.
 - Die Konfiguration des Test-Lieferanten erlaubt realistischere Tests der TecLocal-Software ohne als Kunden registriert zu sein.



- Name: **Verbesserter Import über die IFD-Schnittstelle**
- Basiert auf: Änderungsanforderung No.197
- Funktion: Ein IFD-Import überschreibt nicht länger die im TecLocal eingestellten Rechte / Vorgaben.
- Beispiel:
 - Falls die Lieferantenummer unvollständig, fehlerhaft oder nicht in der zu importierenden Datei enthalten ist, wird das Feld im TecLocal frei gelassen und der Anwender muss die Nummer manuell eingeben.
- Vorteile:
 - Weniger Fehler bei Nutzung der IFD-Schnittstelle

- Name: **Verbesserte Funktion bei „Lieferanten manuell auswählen“**
- Basiert auf: ---
- Funktion: Falls das Partnerverzeichnis („Administration – Mein TecCom – Partner“) nur einen Lieferanten enthält, dann hat die Aktivierung von „Administration – Dialoge“ „Lieferanten manuell auswählen“ keinen Effekt. Sobald mehr als ein Lieferant im Partnerverzeichnis vorhanden ist, dann muss ein Lieferant manuell in „Anfragen und Bestellen“ ausgewählt werden.

- Vorteile:
 - Nutzung des TecLocal wird bequemer.
 - Die Bedienung des TecLocal wird schneller und einfacher.

- Name: **„Nachfragen“-Funktion liefert korrekte Ergebnisse**
- Basiert auf: ---
- Funktion: Unter bestimmten Bedingungen kam es vor, dass keine Session-ID gespeichert wurde. Die „Nachfragen“-Funktion benötigt eine Session-ID. Dadurch kam es zu Fehldarstellungen im Ausgangsjournal auf Händlerseite bei Anfragen oder Bestellungen.

- Name: **Korrekte Anzeige der Nachrichten in „Empfangene Dokumente“**
- Basiert auf: ---
- Funktion: Unter bestimmten Bedingungen kam es bei der Anzeige von Dokumenten unter „Empfangene Dokumente – Abrufen“ zu Fehlern.

- Name: **Ergebnis „Unbekannt“** () im **Ausgangsjournal** korrigiert
- Basiert auf: ---
- Funktion: Falls eine Anfrage oder Bestellung gesendet wurde und die Antwort des Lieferanten war „Unbekannt“ () für ein Teil konnte dies bisher nicht auf der Kopf-Ebene im „Ausgangsjournal“ erkannt werden. Die Information erhielt man nur, wenn man die Produktebene durch Doppelklick auf die Bestellung im „Ausgangsjournal“ aufrief.

- Name: **MDAC-Installation wird nicht mehr benötigt**
- Basiert auf: ---
- Funktion: Bei der letzten TecLocal-Version musste MDAC auf einem Microsoft Windows 2000 PC installiert sein, bevor man den TecLocal installierte.

- Name: **Anormales Beenden des TecLocal korrigiert**
- Basiert auf: ---
- Funktion: Falls der TecLocal zwei Mal gestartet wurde und danach die Funktion „Lokale Datenbank komprimieren“ unter „Administration – Extras“ zu aktivieren, schloss sich der TecLocal. Jetzt erhält der Anwender die Nachricht: „Diese Funktion konnte aufgrund eines Systemfehlers nicht ausgeführt werden“.

- Name: **Anormales Beenden des TecLocal korrigiert, falls Microsoft Word oder Excel nicht installiert sind**
- Basiert auf: ---
- Funktion: Der TecLocal wurde unter bestimmten Bedingungen beendet.
- Beispiel:
 - Im „Ausgangsjournal“ einen Eintrag markieren
 - Unter „Report“ kann man zwischen „Word“, „Excel“, etc. auswählen. Hier gab es bei der Auswahl von „Word“ oder „Excel“ keine Probleme.
 - Bei Wahl von „Dokument“ wird der Inhalt in einem internen Browser-Fenster geöffnet.
 - Bei Auswahl von „Word“ oder „Excel“ hier, schloss sich die Anwendung.

- Name: **Druckfunktion nach Start des TecLocal korrigiert**
- Basiert auf: ---
- Funktion: Es war nicht möglich direkt nach dem Start des TecLocal zu drucken. Dies funktioniert erst nach einem weiteren Klick auf das Druck-Symbol.

- Name: **Das Rücksetzen der Warenempfängeradresse während des Drucks wurde korrigiert**
- Basiert auf: ---
- Funktion: Die Druckfunktion setzte die Warenempfängeradresse zurück. Dies passierte zum Beispiel wenn der Lieferant einen Standardwarenempfänger nutzt und diese Adresse geändert wurde. Nach Ausdruck einer Bestellung wurde die Warenempfängeradresse zurückgesetzt.

- Name: **Allgemeine Verbesserung der Druckfunktion**
- Basiert auf: ---
- Funktion: Unter bestimmten Umständen arbeitete die Druckfunktion nicht korrekt.
- Beispiele:
 - Schicke eine Anfrage und drucke sie danach. Im Anschluss schickt man eine Bestellung und druckt diese ebenfalls. Dieser Ausdruck enthielt Daten aus der Anfrage.
 - Falls eine Bestellung versandt wurde und danach über den TecLocal gedruckt wurde, enthielt der Ausdruck immer die Daten der vorangegangenen Bestellung.

- Name: **„Filter“-Funktion korrigiert**
- Basiert auf: ---
- Funktion: Die „Filter“-Funktion beispielsweise in „Administration – Mitglieder“ oder „Administration – Mein TecCom – Partner“ funktionierte nicht einwandfrei. Durch die Korrektur überprüft der TecLocal die verwendete Datenbank vor der Ausführung der „Filter“-Funktion und passt sie entsprechend an.

- Name: **“Fax”-Symbol und die entsprechende Suchfunktion wurden entfernt**
- Basiert auf: ---
- Funktion: Im „Ausgangsjournal – Filter“ wurde die „Fax“-Option nicht länger benötigt, da diese Funktion nicht länger existiert. Das „Fax“-Symbol wurde danach auch entfernt.

- Name: **Korrekte Darstellung der Partner**
- Basiert auf: ---
- Funktion: Falls „Bestellungen protokollieren“ unter „Administration – WWS-Zugang“ aktiviert war, kam es vor, dass einige Partner in „Administration – Mein TecCom – Partner“ rot markiert waren. Um eine korrekte Darstellung zu erhalten, musste man auf „Aktualisieren“ klicken.

- Name: **Falsche Informationen im “Error log” (Fehlerprotokoll) geändert**
- Basiert auf: ---
- Funktion: Bisher enthielt das Fehlerprotokoll unter Umständen falsche Details.
- Beispiele falscher Einträge:
 - TEC-DocumentTransportService/AccessViaInternet:CO24
 - TEC-DocumentTransportService/NumOfWWSInDirs:CO24
 - TEC-DTPC/DTSFileRoot:CO24
 - TEC-DTPC/BackUpServer:CO24

- Name: **Verbesserung des Application Servers & TecConnect**
- Basiert auf: Änderungsanforderung Nr.184
- Funktion: Leistungsverbesserung bei Bestellungen die aus mehr als 300 Einzelpositionen bestehen.
- Einschränkungen:
 - Update des TecConnect auf Lieferantenseite ist Voraussetzung

- Name: **Verarbeitung der Kundennummer korrigiert**
- Basiert auf: ---
- Funktion: Falls die Kundennummer unter „Administration – Partner“ geändert oder erstellt wurde, kam es vor, dass diese Neuerung erst nach Neustart des TecLocal verarbeitet wurde.

- Name: **Anzeige der Expressbestellungen korrigiert**
- Basiert auf: ---
- Funktion: Falls der Lieferant seinen TecConnect wie folgt unter “Administration – Extras – Profile – Optionen” konfiguriert hatte
 - „Hinweis bei Expressbestellungen“ aktiviert
 - UND
 - „Alle Positionen akzeptieren“ nicht aktiviert ist,

dann wurden Expressbestellungen die nicht verfügbar waren im „Eingangsjournal“ mit einem roten Kreis (Nicht verfügbar) angezeigt. Auf Bestellerseite wurde die selbe Bestellung jedoch mit einem gelben Kreis (Offen) dargestellt. Jetzt zeigt auch das „Eingangsjournal“ den gelben Kreis.

- Einschränkungen:
 - Bestellungen die über den Document Transport Service (DTS) versendet wurden, werden weiterhin im „Eingangsjournal“ des Lieferanten als nicht verfügbar angezeigt.

- Name: **Kommunikationsprobleme behoben**
- Basiert auf: ---
- Funktion:
 - Die Positionsnummer des Bestellers die im Warenwirtschaftssystem zugeordnet ist, wird jetzt bei Versand über den TecLocal mitgesendet.
 - Bestellungen die nur eine Kundenartikelnummer enthalten, werden jetzt korrekt versandt.
 - Der Versand von Bestellungen an den ersten Lieferanten, der ohne Lieferantenummer unter „Administration – Mein TecCom – Partner“ eingetragen war, falls die Bestellvorschlagsdatei keine Lieferantenummer enthielt, wurde behoben.

- Name: **Fehlertexte korrigiert**
- Basiert auf: ---
- Funktion: Die Fehlertexte in Silent Commerce wurden aktualisiert
- Beispiel: Bisherige Version “Partner Not Data:” wurde zu “Partner Not Data: Supplier Number could not be found in Partner Table:” erweitert.

Benötigen Sie Hilfe mit diesem Dokument, dem Service Pack, einer Installation oder bei der Bedienung des TecLocals? Unser Help Desk hilft Ihnen gerne weiter – in Deutsch und Englisch!

Telefon: +49 (0)1805 - 65 65 56

e-Mail: support@teccom-eu.net

Fax: +49 (0)89 - 32 12 16 - 100

Für allgemeine Fragen zu TecCom und den Lösungen stehen Ihnen folgende Kontaktmöglichkeiten zur Verfügung:

Telefon: +49 (0)89 - 32 12 16 - 0

e-Mail: teccom@teccom-eu.net

Fax: +49 (0)89 - 32 12 16 - 100