



News Juli 2005

20.07.2005 20.07.2005 19

<< zurück

Tipps & Tricks – TecLocal 3.0: Partner finden, verwalten und exportieren!

Sie möchten eine Geschäftsbeziehung neu anlegen, eine Übersicht aller erreichbaren Lieferanten oder Besteller angezeigt bekommen oder Ihre bereits angelegten Partner mit wenig Aufwand exportieren – aber Sie wissen nicht wie! Diese Ausgabe von Tipps und Tricks zeigt Ihnen durch eine detaillierte Beschreibung der Bereiche „Mitglieder“ und „Partner“ welche Möglichkeiten Sie hierzu haben.

Bereich „Administration“ – „Mitglieder“

Lassen Sie sich alle Lieferanten oder Besteller, die zentral im TecCom-Verzeichnis gespeichert sind, anzeigen und wählen Sie die relevanten Daten für Ihr individuelles Partnerverzeichnis aus. Die Liste kann maximal 500 Positionen enthalten. Falls Ihre Suche zu mehr Ergebnissen führte, geben Sie weitere Kriterien an, um das Ergebnis zu verkleinern.

Gewünschte Suchkriterien tragen Sie in der Registerkarte „Anfrage“ ein. Bei Angabe eines beliebigen Buchstabens, erhalten Sie als Ergebnis alle Lieferanten oder Besteller, die mit diesem Buchstaben beginnen. Für die Suche eines beliebigen Inhaltes, müssen Sie einen Platzhalter voranstellen. Falls Sie nach allen Namen die „Süd“ enthalten suchen möchten, müssen Sie folgendes eintragen: %Süd.

- ▶ Home
- ▶ Unternehmen
- ▶ Produkte&Services
- ▶ News & Presse
- News
 - Newsletter ABO
 - Events
 - Archiv
 - Presse
- ▶ Anwender
- ▶ CAP-Standard

The screenshot shows the 'Mitglieder' (Members) section of the TecLocal-Demo application. At the top, there are tabs for 'Anfragen und Bestellen', 'Ausgangsjournal', 'Empfangene Dokumente', and 'Administration'. Below the tabs is a toolbar with buttons for 'Zurück', 'Anfragen', 'Übernehmen', 'Löschen', 'Filter', 'Hilfe', and 'Neu anmelden'. The main area contains a table with two columns: 'Name' and 'Ort'. The table lists two entries: 'Hello Lieferant Lippstadt-DEMO' (with a checkmark in the first column and 'Lippstadt' in the second) and 'Heith & Buss GmbH & Co KG-DEMO' (with an arrow in the first column and 'Heusenstamm' in the second). Below the table are four tabs: 'Mitgliedsdaten', 'Adresse', 'Kommunikation', and 'Anfrage'. The 'Anfrage' tab is active, showing search criteria: 'Name' (with 'h' entered), 'Ort', 'Postleitzahl' (with 'von:' and 'bis:' fields), and 'Land' (set to 'DE - GERMANY'). On the right side of the 'Anfrage' tab, there are radio buttons for 'Besteller' (unchecked) and 'Lieferant' (checked), and three input fields: 'maximal übertragbar' (set to 500), 'übertragen' (set to 2), and 'gefunden' (set to 2). At the bottom left, it says 'Anfrage durchgeführt'.

Durch Klick auf „Anfragen“ erhalten Sie Ihre Suchergebnisse angezeigt. Diese Suche eignet sich auch hervorragend dafür, wenn Sie einen Überblick über die an TecCom angeschlossenen Lieferanten oder Bestellen benötigen. Einen Lieferanten erkennen Sie anhand des Pfeils in der dritten Spalte. Bei Lieferanten, deren Name mit einem zz oder ZZ beginnt, handelt es sich um reine Testumgebungen die nicht produktiv geschaltet sind.

Möchten Sie bei einem weiteren Lieferanten über TecCom bestellen, dann schicken Sie einfach eine e-Mail an teccom@teccom.de mit Ihren vollständigen Adressdaten inkl. Telefon und e-Mail, dem Lieferantennamen, Ihrer Kundennummer beim Lieferanten und den

gewünschten Rückmeldungen (Auftragsbestätigung, Lieferavis und Rechnung). Alles weitere erledigen wir für Sie.

Die durch ein Häkchen markierten Mitglieder werden durch Klick auf **„Übernehmen“** in Ihr Partnerverzeichnis, dass sich in Ihrem lokalen Netzwerk befindet, kopiert. Mit **„Löschen“**, entfernen Sie das durch Häkchen markierte Mitglied ausschließlich aus der aktuellen Ansicht. Die Funktion **„Filter“** reduziert die angezeigte Ergebnisliste je nach Kriterium, hat aber keinen Einfluss auf die Ergebnisse der Funktion **„Anfragen“**. Einen aktiven Filter erkennen Sie am blauen Symbol unterhalb des Eintrags **„Zurück“**. Zur Deaktivierung des Filters klicken Sie auf **„Filter“** und dann auf **„Alle“**.

Bereich **„Administration“** – **„Mein TecCom“** – **„Partner“**

The screenshot shows the 'Administration' tab of the TecLocal-Demo software. At the top, there are navigation buttons: 'Zurück', 'Aktualisieren', 'Suchen', 'Löschen', 'Filter', 'Hilfe', and 'Neu anmelden'. Below this is a table with columns 'Name' and 'Ort'. The table contains three entries:

| Name | Ort |
|------------------------------------|------------|
| 2 TEC-Testsupplier | München |
| Autoteile West, Inh. Franz Frenzen | Levetkuzen |
| 1 Hello Lieferant Lippstadt-DEMO | Lippstadt |

Below the table is a form with four tabs: 'Partnerdaten', 'Adresse', 'Kommunikation', and 'Zuständigkeiten'. The 'Partnerdaten' tab is active and contains the following fields:

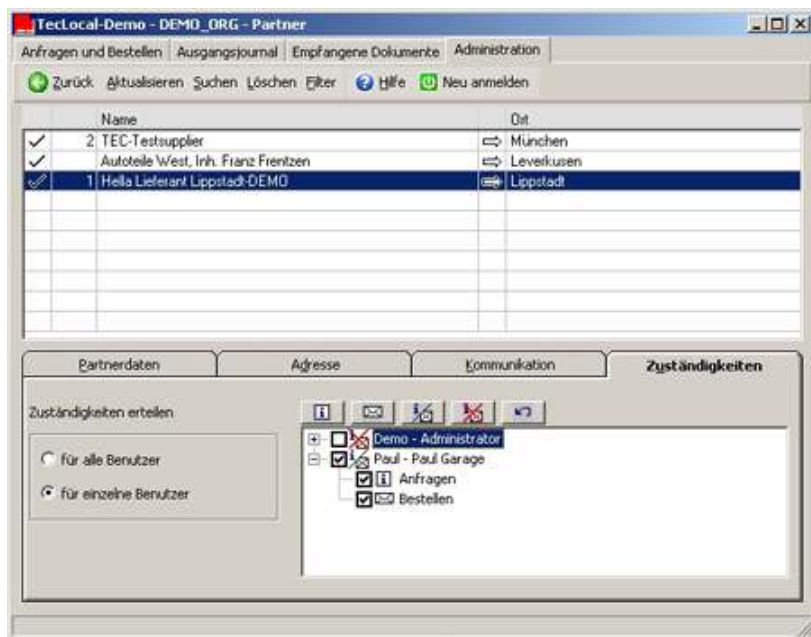
- Kunde
- Lieferant
- unsere Lieferantenkennung beim Partner: []
- unsere Kundenkennung beim Partner: [123456]
- Standard Warenempfänger: []
- seine Kundenkennung bei uns: []
- seine Lieferantenkennung bei uns: [654321]
- Rang: [1]
- Warenempfänger zulassen
- EDI-Partner

Alle aus der Mitgliedersuche übernommenen Lieferanten oder Besteller werden hier angezeigt. Damit Sie Anfragen oder Bestellungen versenden bzw. empfangen können, müssen die korrekten **„Kunden- und Lieferantenkennungen“** je Partner eingetragen werden. Der zu ändernde Partner muss blau markiert sein, da Sie ansonsten falsche Angaben machen würden. Alle Änderungen die Sie vornehmen, werden automatisch übernommen.

Als Option können Sie einen Warenempfänger angeben, der für diesen Lieferanten automatisch vorausgewählt wird. Ein Eintrag unter **„Mein TecCom“** – **„Empfänger“** ist Voraussetzung dafür. Zusätzlich haben Sie die Möglichkeit, einen **„Rang“** zu verteilen. Dieser Rang bestimmt, in welcher Reihenfolge Ihre aktiven Lieferanten im Bereich **„Anfragen und Bestellen“** vorgeschlagen werden. Eine Ausnahme gibt es bei der Übernahme einer Bestellvorschlagsdatei aus Ihrer Warenwirtschaft. Bei korrekter Lieferantenkennung wird automatisch der richtige Lieferant bei **„Anfragen und Bestellen“** ausgewählt.

„Aktualisieren“ gleicht die bei Ihnen lokal vorhandenen Daten mit denen auf dem TecCom-Server ab und aktualisiert diese gegebenenfalls. Somit sind Ihre Daten immer auf dem neuesten Stand. Mit **„Suchen“** können Sie nach bekannten Lieferanten- oder Kundenkennungen suchen. Zur Löschung eines Partners, markieren Sie diesen mit einem Häkchen und klicken Sie auf **„Löschen“**. Die Funktion **„Filter“** schränkt die Anzeige Ihrer Partner nach den gewünschten Kriterien ein.

Im Reiter **„Zuständigkeiten“** können Sie pro Partner (muss blau markiert sein) Rechte vergeben. Erlauben Sie entweder Alles für alle Benutzer oder beschränken Sie die Rechte auf **„Anfragen“** oder **„Bestellen“**.



Detaillierte und aktuelle Informationen zu Ihren Partnern inklusive der TecCom-Kontaktperson erhalten Sie im Reiter „**Adresse**“ und „**Kommunikation**“.

Export Ihrer Partnerdaten

Um eine Liste zu erzeugen, in der alle vorhandenen Partner angezeigt werden, drücken Sie folgende Tastenkombination während Sie im Bereich „Partner“ sind: **Strg und F12**.

In Ihrem TecCom-Ordner wird eine XML-Datei angelegt die alle Partner inklusive der Daten aus dem Reiter „**Partnerdaten**“ enthält. Zusätzlich erscheint Ihre eigene TecCom-ID in einem kleinen Fenster im TecLocal. Die XML-Datei können Sie mit einer aktuellen Datenbank oder Tabellenkalkulation, z.B. MS Excel, importieren und bearbeiten.

Bei Fragen steht Ihnen unser Help Desk unter support@teccom.de und 01802 – 83 22 66* zur Verfügung.

*0,06 € pro Anruf aus dem deutschen Festnetz